

# Leistungen nach dem 5.-9. Kapitel SGB XII in Berlin

Datenüberblick, Stand 31.12.2019

**Arbeitsgruppe Sozialstatistik**  
Grundausswertungen

Fachliche Auskünfte: Britta Brandt, Jürgen Greiner  
Senatsverwaltung für Integration, Arbeit und Soziales  
Arbeitsgruppe Sozialstatistik

Telefon: (030) 9028 2703 (Frau Brandt)  
(030) 9028 2740 (Herr Greiner)

E-Mail: Britta.Brandt@SenIAS.Berlin.de  
Juergen.Greiner@SenIAS.Berlin.de

Internet: [Startseite Sozialstatistik](#)  
[Startseite Gesundheits- und Sozialinformationssystem \(GSI\)](#)

Redaktionsschluss: Juli 2020

Nachdruck, auch auszugsweise, nur mit Quellenangabe gestattet

## Inhalt

Zusammenfassung	5
1 Überblick	6
2 Hilfen zur Gesundheit	9
3.1 Eingliederungshilfe – Ort der Leistungserbringung	11
3.2 Eingliederungshilfe – Leistungsarten	13
3.3 Eingliederungshilfe – Altersstruktur	15
3.4 Eingliederungshilfe – Geschlecht	17
3.5 Eingliederungshilfe – Staatsangehörigkeit	19
3.6 Eingliederungshilfe – Bezirke	21
4.1 Hilfe zur Pflege – Ort der Leistungserbringung	23
4.2 Hilfe zur Pflege – außerhalb von Einrichtungen	25
4.2.1 Hilfe zur Pflege – außerhalb von Einrichtungen - Bezirke	28
4.3 Hilfe zur Pflege – innerhalb von Einrichtungen	30
4.3.1 Hilfe zur Pflege – innerhalb von Einrichtungen - Bezirke	33
4.4 Hilfe zur Pflege – Altersstruktur	35
4.5 Hilfe zur Pflege – Geschlecht	39
4.6 Hilfe zur Pflege – Staatsangehörigkeit	41
5 Hilfe zur Überwindung besonderer sozialer Schwierigkeiten und Hilfe in anderen Lebenslagen	43
Erläuterungen	45

## Vorbemerkungen

Die sogenannte „**Hilfe in besonderen Lebenslagen** (HbL)“ ist in den Kapiteln 5 bis 9 des Zwölften Buches Sozialgesetzbuch (SGB XII) geregelt. Sie kann in Anspruch genommen werden, wenn jemand durch eine besondere Lebenssituation in eine persönliche Notlage geraten ist oder zu geraten droht und sich weder selbst noch durch die Hilfe Dritter daraus befreien kann. Die häufigsten Ursachen sind z.B. das Leben mit Behinderung, Pflegebedürftigkeit, Krankheit oder andere soziale Schwierigkeiten. Durch die Leistungen der HbL wie z.B. persönliche Hilfen in Form von Beratung und Betreuung, finanzielle Unterstützung und Sachleistungen in Form von ambulanten Hilfen, teilstationären Hilfen und Hilfen in vollstationären Einrichtungen können diese besonderen Lebenslagen vermieden, gemildert bzw. überwunden werden. Hierfür sind verschiedene Hilfearten vorgesehen:

- 5. Kapitel: Hilfen zur Gesundheit (§§ 47 - 52 SGB XII)

Nicht krankenversicherte Sozialhilfeempfänger können Hilfen zur Gesundheit nach §§ 47 bis 52 SGB XII erhalten. Die Hilfen sind nachrangig gegenüber möglichen Leistungsansprüchen bei anderen Sozialleistungsträgern, insbesondere gegenüber den Krankenkassen. Qualität und Umfang der Hilfen zur

Gesundheit wie vorbeugende Gesundheitshilfe, Hilfe bei Krankheit, Hilfe zur Familienplanung, Hilfe bei Schwangerschaft und Mutterschaft und Hilfe bei Sterilisation orientieren sich am Leistungsniveau der gesetzlichen Krankenversicherung (Fünftes Buch Sozialgesetzbuch – SGB V).

- 6. Kapitel: Eingliederungshilfe für Menschen mit Behinderungen (§§ 53 - 60 SGB XII)

Die Hilfe soll „drohende Behinderung verhüten oder eine Behinderung oder deren Folgen beseitigen oder mildern und die behinderten Menschen in die Gesellschaft eingliedern“ (§ 53 Abs. 3 SGB XII). Leistungsberechtigt sind alle Personen, die nicht nur vorübergehend körperlich, geistig oder seelisch wesentlich behindert oder von einer Behinderung bedroht sind, soweit die Hilfe nicht von einem vorrangig verpflichteten Leistungsträger erbracht wird.

- 7. Kapitel: Hilfe zur Pflege (§§ 61 - 66 SGB XII)

Leistungen der Sozialhilfe im Pflegefall werden erbracht, wenn die vorrangigen Leistungen der Pflegeversicherung (SGB XI) zur Deckung des Pflegebedarfs nicht ausreichen, kein Anspruch auf Leistungen nach dem SGB XI besteht und das vorhandene Einkommen und Vermögen zur Bedarfsdeckung nicht ausreicht, wobei die Sozialhilfe im Einzelfall auch Bedarfe abdeckt, die im Leistungskatalog des SGB XI nicht enthalten sind. Am 1.1.2017 ist das PSG III (Dritte Gesetz zur Stärkung der pflegerischen Versorgung und zur Änderung weiterer Gesetze) zusammen mit dem neuen Pflegebedürftigkeitsbegriff in Kraft getreten. Mit dem PSG III wird vor allem die Rolle der Kommunen in der Pflege, mit Ziel die Pflegequalität und die Versorgung zu verbessern, gestärkt. Des Weiteren wurde der neue Pflegebedürftigkeitsbegriff des SGB XI (Soziale Pflegeversicherung) in das SGB XII (Sozialhilfe) übertragen.

- 8. Kapitel: Hilfe zur Überwindung besonderer sozialer Schwierigkeiten (§§ 67 - 69 SGB XII)

Die Leistungen des 8. Kapitels richten sich an Personen, bei denen besonders belastende Lebensverhältnisse mit sozialen Schwierigkeiten verbunden sind. Insbesondere von Obdachlosigkeit und in Verbindung damit von weiteren existenziellen Problemlagen betroffene Personen gehören zum Adressatenkreis.

- 9. Kapitel: Hilfen in anderen Lebenslagen (§§ 70 - 74 SGB XII)

Das 9. Kapitel SGB XII beinhaltet die Hilfe zur Weiterführung des Haushalts, die Altenhilfe, Blindenhilfe, Bestattungskosten und die Hilfe in sonstigen Lebenslagen.

Die **Grundausswertung** gibt einen aktuellen Überblick über Ausmaß und Struktur des Bezuges von Leistungen nach dem 5. bis 9. Kapitel SGB XII in Berlin zum Stichtag 31.12.2019. Jeder inhaltliche Schwerpunkt, welcher mit einem oder mehreren, zusammenfassend dargestellten Indikatoren ausgewertet wird, ist auf einem separat verwendbaren Datenblatt aufbereitet. Jedes Datenblatt enthält die aktuellen Daten zum Stichtag, die Daten in Zeitreihe der letzten 5 Jahre und den Monatsverlauf des aktuellen Berichtsjahres in Tabellen und Abbildungen sowie kurze textliche Beschreibungen.

**Zusätzliche und wesentlich detailliertere Daten zum Thema** sind im Gesundheits- und Sozialinformationssystem (GSI) (weiter mit: Kategorie „Sozialdaten“; Bereich „Sozialgesetzbuch XII – SGB XII“) abrufbar.

Das PDF-Dokument selbst enthält in den **Anlagen** sämtliche im vorliegenden Dokument enthaltene Tabellen zum Öffnen bzw. Herunterladen. Das Ein- und Ausblenden des Navigationsfensters „Anlagen“ kann über das Menü des verwendeten PDF-Readers erfolgen.

# Zusammenfassung

Am 31.12.2019 erhielten 55.310 Personen in Berlin Unterstützung in Form von Hilfe in besonderen Lebenslagen nach den Kapiteln 5 bis 9 des SGB XII. Die Empfängerzahl lag um 0,4 % über dem Vorjahreswert. Der Anteil der Hilfeempfangenden an der Bevölkerung (Empfängerquote) beträgt 1,5 %.

Im gesamten Jahr 2019 wurden im Land Berlin rund 1,309 Milliarden Euro für diese Hilfen benötigt. Die Ausgaben erhöhten sich von 2018 zu 2019 um 4,8 %. Über den Beobachtungszeitraum der letzten 5 Jahre von 2015 zu 2019 betrug die Steigerungsrate der Ausgaben rund 12,6 %.

Den kleinsten Anteil an den Hilfen in besonderen Lebenslagen hatten die Hilfen zur Gesundheit (5. Kapitel SGB XII), mit einer Größenordnung von 187 Hilfeempfängerinnen und -empfängern am Jahresende 2019.

Fast 55,3 % der Personen mit Hilfe in besonderen Lebenslagen erhielten am 31.12.2019 Leistungen der Eingliederungshilfe für behinderte Menschen (6. Kapitel SGB XII). Die Mehrheit (65,9 %) von ihnen lebte zu Hause. 11.635 Personen waren 18 bis unter 40 Jahren (38 %) und 14.357 Personen 40 bis unter 65 Jahren alt (46,9 %). Deutlich mehr Männer (rd. 59,1 %) als Frauen bezogen diese Hilfe. Lediglich 2.288 nichtdeutsche Staatsangehörige erhielten Eingliederungshilfe. Der Anteil an den nichtdeutschen Berlinerinnen und Berlinern war mit 0,3 % niedriger als der der Deutschen mit Eingliederungshilfe an der deutschen Bevölkerung (0,9 %). Leistungen der Eingliederungshilfe wurden am häufigsten für Hilfen zu selbstbestimmtem Leben in betreuten Wohnmöglichkeiten (§ 55 Abs. 2 Nr. 6 SGB IX) und für Leistungen im Arbeitsbereich anerkannter Werkstätten für behinderte Menschen nach den §§ 58 und 62 des SGB IX (§ 54 Abs. 1 Satz 1 SGB XII i. V. m. § 140 Abs. 2 Nr. 1 SGB XII) bewilligt. Die meisten Berlinerinnen und Berliner, welche Eingliederungshilfe benötigten, wurden von den Bezirken Pankow, Neukölln und Mitte betreut, wobei der Bezirk Lichtenberg auch für die von allen Bezirken außerhalb Berlins untergebrachten Personen zuständig ist, was die Vergleichbarkeit mit den anderen Bezirken einschränkt.

Rund 36 % der Berlinerinnen und Berliner, die am Jahresende 2019 eine Hilfe in besonderen Lebenslagen erhielten, bezogen Hilfe zur Pflege nach dem 7. Kapitel SGB XII (19.864 Personen). Darunter besaßen fast 91 % die deutsche Staatsangehörigkeit. Rund 60,7 % der Hilfeempfangenden waren Frauen. Mehr als die Hälfte (59 %) der Hilfeempfangenden hatten ein Alter zwischen 65 bis unter 85 Jahren. Den höchsten Anteil an der gleichaltrigen Bevölkerungsgruppe hatten die Hilfeempfangenden im Alter ab 85 Jahren. Ab diesem Alter benötigten 2 % Hilfe zur Pflege zu Hause, 4 % bekamen Hilfe zur Pflege in Einrichtungen. Rund 43 % aller Personen, die Leistungen der Hilfe zur Pflege erhalten, bekommen diese in ihrer häuslichen Umgebung. Davon erhielten 82,4 % der Empfängerinnen und Empfänger Leistungen für die Häusliche Pflegehilfe (§ 64b SGB XII).

Die meisten Bezieherinnen und Bezieher von Hilfe zur Pflege, die nicht in Einrichtungen untergebracht waren, wohnten in den Bezirken Charlottenburg-Wilmersdorf (1.046), Neukölln (900) und Mitte (895), die wenigsten in Reinickendorf (394) und Treptow-Köpenick (470). Bei den Personen, die in Einrichtungen lebten, hatten rund 82 % ein Alter von über 65 Jahre. Etwa 61,5 % der in Einrichtungen Lebenden sind weiblichen Geschlechts. Die meisten Empfängerinnen und Empfänger von Hilfe zur Pflege in Einrichtungen wurden im Bezirk Lichtenberg (1.725) (Siehe Anmerkung EGH vorheriger Absatz) und Pankow (1.065), die wenigsten in Friedrichshain-Kreuzberg (708) und Treptow-Köpenick (740) gemeldet.

Hilfe zur Überwindung besonderer sozialer Schwierigkeiten nach dem 8. Kapitel SGB XII erhielten am 31.12.2019 4.025 Personen. Hilfe in anderen Lebenslagen (9. Kapitel SGB XII) bezogen 2.866 Personen.

# 1 Überblick

## Aktueller Stand und Trend

**Tabelle 1.1:**

**Empfänger/innen und Ausgaben gemäß 5.-9. Kapitel SGB XII in Berlin am 31.12 in den Jahren 2015 bis 2019**

Jahr	2015	2016	2017	2018	2019
Empfänger/innen insgesamt	59.980	58.632	56.552	55.088	55.310
Veränderung zum Vorjahr	-0,2 %	-2,2 %	-3,5 %	-2,6 %	0,4 %
Anteil a. d. Bevölkerung insgesamt in % <sup>1)</sup>	1,7	1,6	1,5	1,5	1,5
Hilfen zur Gesundheit (5. Kap.)	291	221	198	192	187
Veränderung zum Vorjahr	-4,3 %	-24,1 %	-10,4 %	-3,0 %	-2,6 %
Anteil a. d. Bevölkerung insgesamt in % <sup>1)</sup>	0,0	0,0	0,0	0,0	0,0
Eingliederungshilfe für behinderte Menschen (6. Kap.)	28.746	29.272	30.045	30.113	30.613
Veränderung zum Vorjahr	2,1 %	1,8 %	2,6 %	0,2 %	1,7 %
Anteil a. d. Bevölkerung insgesamt in % <sup>1)</sup>	0,8	0,8	0,8	0,8	0,8
Hilfe zur Pflege (7. Kap.)	27.354	26.012	21.405	19.987	19.864
Veränderung zum Vorjahr	-2,8 %	-4,9 %	-17,7 %	-6,6 %	-0,6 %
Anteil a. d. Bevölkerung insgesamt in % <sup>1)</sup>	0,8	0,7	0,6	0,5	0,5
Hilfe z. Überw. bes. soz. Schwierigk. u. Hilfe in a. Lebenslagen (8.-9. Kap.)	5.413	4.953	6.789	6.603	6.441
Veränderung zum Vorjahr	1,5 %	-8,5 %	37,1 %	-2,7 %	-2,5 %
Anteil a. d. Bevölkerung insgesamt in % <sup>1)</sup>	0,1	0,1	0,2	0,2	0,2
Ausgaben in Euro insgesamt	1.162.822.197	1.207.313.162	1.354.419.017	1.249.049.301	1.309.451.515
Veränderung zum Vorjahr	2,5 %	3,8 %	12,2 %	-7,8 %	4,8 %
Hilfen zur Gesundheit (5. Kap.)	2.288.162	2.456.166	2.004.775	2.120.093	1.929.789
Veränderung zum Vorjahr	-59,4 %	7,3 %	-18,4 %	5,8 %	-9,0 %
Eingliederungshilfe für behinderte Menschen (6. Kap.)	770.401.091	811.549.854	842.122.973	887.971.396	942.773.642
Veränderung zum Vorjahr	5,3 %	5,3 %	3,8 %	5,4 %	6,2 %
Hilfe zur Pflege (7. Kap.)	346.661.546	350.624.540	302.983.529	306.110.135	312.751.985
Veränderung zum Vorjahr	-2,7 %	1,1 %	-13,6 %	1,0 %	2,2 %
Hilfe z. Überw. bes. soz. Schwierigk. u. Hilfe in a. Lebenslagen (8.-9. Kap.)	43.471.398	42.682.603	47.707.401	52.847.678	51.996.099
Veränderung zum Vorjahr	4,9 %	-1,8 %	11,8 %	10,8 %	-1,6 %

<sup>1)</sup> Einwohnermelderegister für Berlin d. jeweiligen Jahres (Quelle: AfS)

Empfänger/innen: Stand 31.12. d.J.; Ausgaben: kumuliertes Berichtsjahr

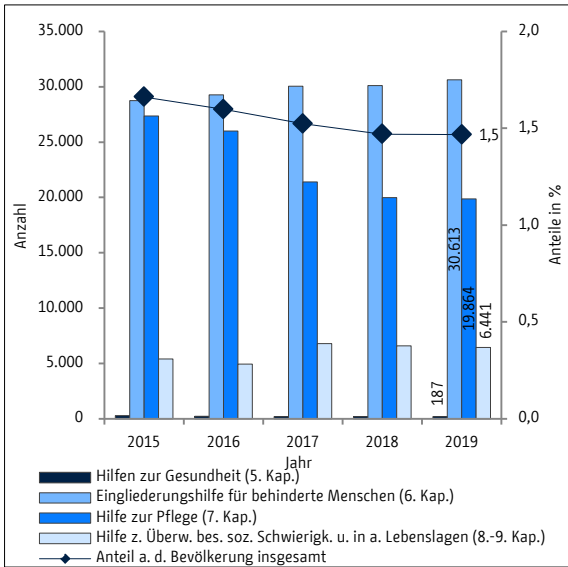
(Datenquelle: SenIAS Berlin - PROSOZ / SenFin Berlin - ProFiskal / AfS Berlin-Brandenburg / Berechnung und Darstellung: SenIAS - III D 3 -)

Am 31.12.2019 bezogen 55.310 Personen in Berlin Leistungen der Hilfe in besonderen Lebenslagen (HbL) nach den Kapiteln 5 bis 9 des SGB XII, gegenüber dem Vorjahr ein Plus von 0,4 %. Der weitaus größte Teil erhielt Leistungen der Eingliederungshilfe für behinderte Menschen (30.613 Personen, +1,7 %) oder der Hilfe zur Pflege (19.864 Personen, -0,6 %).

Leistungen der Eingliederungshilfe für behinderte Menschen erhielten 0,8 % und Leistungen von Hilfe zur Pflege 0,5 % der Bevölkerung .

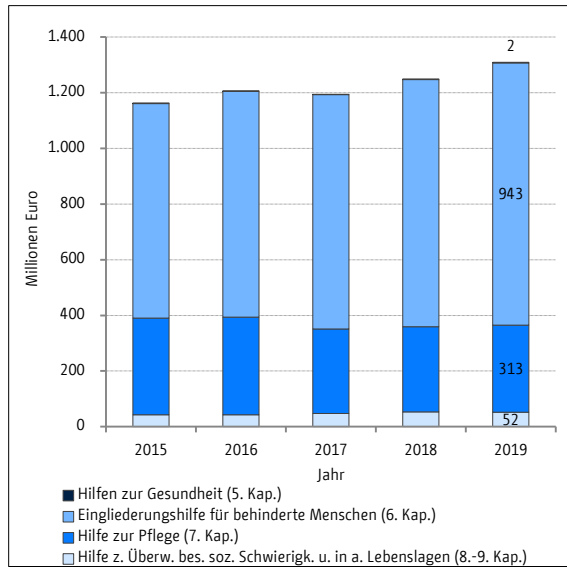
Im gesamten Jahr 2019 wurden im Land Berlin rund 1,309 Milliarden Euro für Hilfen nach dem 5. bis 9. Kapitel SGB XII benötigt. Die Ausgabenhöhe stieg von 2018 zu 2019 um 4,8 % an. Der größte Teil der Ausgaben, wie auch des Ausgabenzuwachses im Jahr 2019 mit fast 55 Millionen Euro (+6,2%), entfiel dabei auf die Eingliederungshilfe für behinderte Menschen mit rund 943 Millionen Euro. Ebenso die Hilfe zur Pflege verursacht hohe Kosten im Umfang von rund 313 Millionen Euro (+2,2%). Bei der Hilfe zur Überwindung besonderer sozialer Schwierigkeiten nach dem 8. Kapitel SGB XII verringerten sich die Ausgaben auf rund 52 Millionen Euro (-1,6 %). Die Ausgaben der Hilfen zur Gesundheit (5. Kapitel) betragen über 1,9 Millionen Euro (-9 %).

**Abbildung 1.1:**  
**Empfänger/innen von Leistungen gemäß 5.-9. Kapitel SGB XII in Berlin am 31.12. in den Jahren 2015 bis 2019**



(Datenquelle: SenIAS Berlin - PROSOZ / AFS Berlin-Brandenburg / Berechnung und Darstellung: SenIAS - III D 3 -)

**Abbildung 1.2:**  
**Ausgaben gemäß 5.-9. Kapitel SGB XII in Berlin in den Jahren 2015 bis 2019, in Euro**



(Datenquelle: SenFin Berlin - Profiskal / Berechnung und Darstellung: SenIAS - III D 3 -)

## Monatliche Entwicklung im Berichtsjahr

Tabelle 1.2:

Empfänger/innen von Leistungen gemäß 5.-9. Kapitel SGB XII in Berlin am Monatsende im Jahr 2019

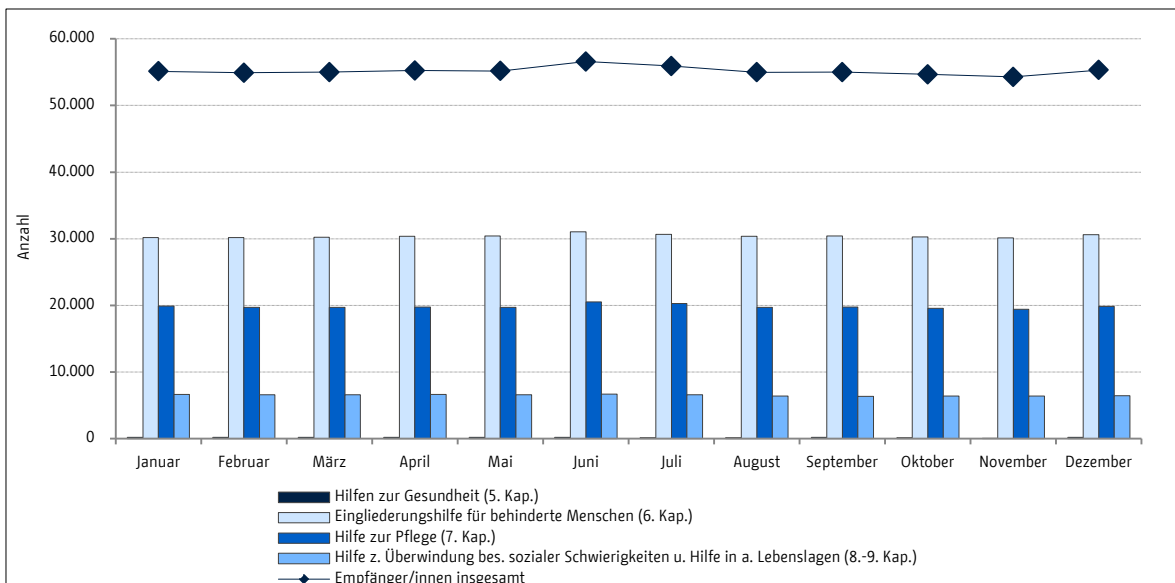
Jahr	2019											
	Januar	Februar	März	April	Mai	Juni	Juli	August	September	Oktober	November	Dezember
Empfänger/innen insgesamt	55.111	54.893	54.990	55.238	55.170	56.580	55.913	54.974	55.003	54.655	54.270	55.310
Hilfen zur Gesundheit (5. Kap.)	190	184	201	183	184	188	175	177	194	173	51	187
Eingliederungshilfe für behinderte Menschen (6. Kap.)	30.169	30.184	30.234	30.382	30.415	31.046	30.643	30.387	30.443	30.257	30.109	30.613
Hilfe zur Pflege (7. Kap.)	19.890	19.698	19.720	19.765	19.716	20.510	20.297	19.725	19.749	19.551	19.413	19.864
Hilfe z. Überwindung bes. sozialer Schwierigkeiten u. Hilfe in a. Lebenslagen (8.-9. Kap.)	6.636	6.590	6.615	6.660	6.602	6.670	6.606	6.411	6.368	6.395	6.414	6.441

(Datenquelle: SenIAS Berlin - PROSOZ / Berechnung und Darstellung: SenIAS - III D 3 -)

Keine Auffälligkeiten in der unterjährigen Entwicklung.

Abbildung 1.3:

Empfänger/innen von Leistungen gemäß 5.-9. Kapitel SGB XII in Berlin am Monatsende im Jahr 2019



(Datenquelle: SenIAS Berlin - PROSOZ / Berechnung und Darstellung: SenIAS - III D 3 -)



# 2 Hilfen zur Gesundheit

## Aktueller Stand und Trend

**Tabelle 2.1:**

**Empfänger/innen von Leistungen gemäß 5. Kapitel SGB XII in Berlin am 31.12 in den Jahren 2015 bis 2019 nach Hilfearten**

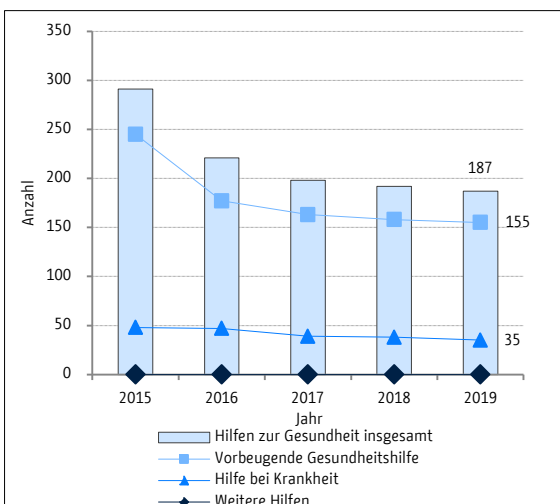
Hilfearten/Jahr	2015	2016	2017	2018	2019
Hilfen zur Gesundheit insgesamt	291	221	198	192	187
Veränderung zum Vorjahr	-4,3 %	-24,1 %	-10,4 %	-3,0 %	-2,6 %
davon:					
Vorbeugende Gesundheitshilfe	245	177	163	158	155
Veränderung zum Vorjahr	-7,9 %	-27,8 %	-7,9 %	-3,1 %	-1,9 %
Hilfe bei Krankheit	48	47	39	38	35
Veränderung zum Vorjahr	17,1 %	-2,1 %	-17,0 %	-2,6 %	-7,9 %
Weitere Hilfen	.	.	.	.	.
Veränderung zum Vorjahr	.	.	.	.	.

. = Zahlenwert geheim zu halten

(Datenquelle: SenIAS Berlin - PROSOZ / Berechnung und Darstellung: SenIAS - III D 3 -)

**Abbildung 2.1:**

**Empfänger/innen von Leistungen gemäß 5. Kapitel SGB XII in Berlin am 31.12. in den Jahren 2015 bis 2019 nach Hilfearten**



(Datenquelle: SenIAS Berlin - PROSOZ / Berechnung und Darstellung: SenIAS - III D 3 -)

Unmittelbar durch das Sozialamt gewährte Hilfen zur Gesundheit kommen nur in marginaler Größenordnung vor. Den größten Teil mit rund 83 % bei insgesamt geringen Empfängerzahlen nahmen die Leistungen zur vorbeugenden Gesundheitshilfe ein.

## Monatliche Entwicklung im Berichtsjahr

**Tabelle 2.2:**

**Empfänger/innen von Leistungen gemäß 5. Kapitel SGB XII in Berlin am Monatsende im Jahr 2019 nach Hilfearten**

Jahr Hilfearten	2019											
	Januar	Februar	März	April	Mai	Juni	Juli	August	September	Oktober	November	Dezember
Hilfen zur Gesundheit insgesamt	190	184	201	183	184	188	175	177	194	173	171	187
davon:												
Vorbeugende												
Gesundheitshilfe	159	159	161	159	160	158	155	156	156	157	156	155
Hilfe bei Krankheit	34	28	43	27	27	33	23	24	41	19	18	35
Weitere Hilfen	.	.	.	.	.	.	.	.	.	.	.	.

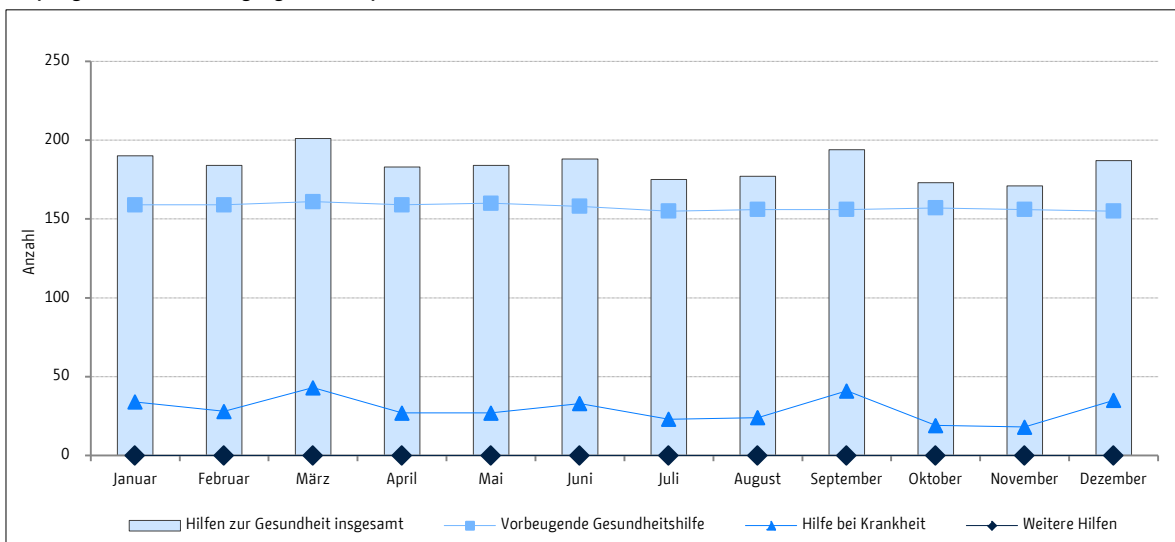
. = Zahlenwert geheim zu halten

(Datenquelle: SenIAS Berlin - PROSOZ / Berechnung und Darstellung: SenIAS - III D 3 -)

Keine Auffälligkeiten in der unterjährigen Entwicklung.

**Abbildung 2.2:**

**Empfänger/innen von Leistungen gemäß 4. Kapitel SGB XII in Berlin am Monatsende im Jahr 2019 nach Hilfearten**



(Datenquelle: SenIAS Berlin - PROSOZ / Berechnung und Darstellung: SenIAS - III D 3 -)

## 3.1 Eingliederungshilfe – Ort der Leistungserbringung

### Aktueller Stand und Trend

Tabelle 3.1.1:

**Empfänger/innen von Leistungen und Ausgaben gemäß 6. Kapitel SGB XII in Berlin in den Jahren 2015 bis 2019 nach Ort der Leistungserbringung**

Ort d. Leistungserbringung/Jahr	2015	2016	2017	2018	2019
Empfänger/innen insgesamt	28.746	29.272	30.045	30.113	30.613
Veränderung zum Vorjahr	2,1 %	1,8 %	2,6 %	0,2 %	1,7 %
Anteil an der Bevölkerung in % <sup>1)</sup>	0,8	0,8	0,8	0,8	0,8
außerhalb v. Einrichtungen	18.683	19.099	19.779	19.788	20.160
Veränderung zum Vorjahr	3,2 %	2,2 %	3,6 %	0,0 %	1,9 %
Anteil an der Bevölkerung in % <sup>1)</sup>	0,5	0,5	0,5	0,5	0,5
in Einrichtungen	13.570	13.778	13.900	13.928	14.143
Veränderung zum Vorjahr	0,9 %	1,5 %	0,9 %	0,2 %	1,5 %
Anteil an der Bevölkerung in % <sup>1)</sup>	0,4	0,4	0,4	0,4	0,4
Ausgaben in Euro insgesamt	770.401.091	811.549.854	842.122.973	887.971.396	942.773.642
Veränderung zum Vorjahr	5,3 %	5,3 %	3,8 %	5,4 %	6,2 %
außerhalb v. Einrichtungen	285.847.305	303.957.595	316.553.719	334.431.791	354.336.232
Veränderung zum Vorjahr	6,2 %	6,3 %	4,1 %	5,6 %	6,0 %
in Einrichtungen	484.553.786	507.592.259	525.569.254	553.539.604	588.437.410
Veränderung zum Vorjahr	4,8 %	4,8 %	3,5 %	5,3 %	6,3 %

<sup>1)</sup> Einwohnermelderegister für Berlin d. jeweiligen Jahres (Quelle: AFS)

Empfänger/innen: Stand 31.12. d.J.; Ausgaben: kumuliertes Berichtsjahr

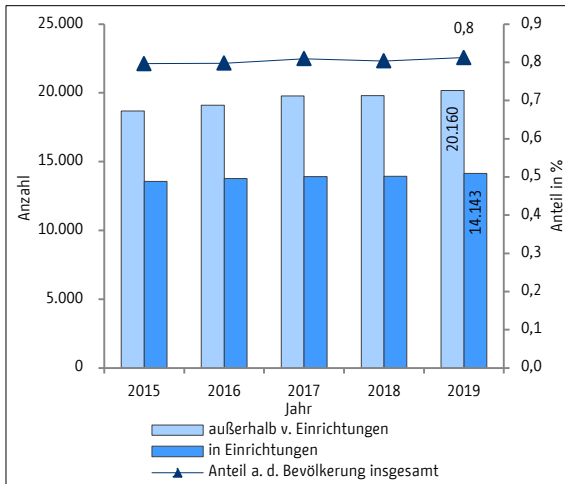
(Datenquelle: SenIAS Berlin - PROSOZ / SenFin Berlin - ProFiskal / AFS Berlin-Brandenburg / Berechnung und Darstellung: SenIAS - III D 3 -)

Die zu beobachtende Zunahme der Empfängerzahlen der letzten Jahre im Bereich der Eingliederungshilfe für behinderte Menschen – 6. Kapitel SGB XII – setzte sich 2019 fort. Am 31.12.2019 erhielten 30.613 Personen Eingliederungshilfe, 1,7 % mehr als im Vorjahr. Der größere Teil dieser Personen erhielt Leistungen außerhalb von Einrichtungen (20.160).

Gemessen an der Bevölkerung erhielten 0,5 % Leistungen der Eingliederungshilfe außerhalb von Einrichtungen und 0,4 % Leistungen innerhalb von Einrichtungen.

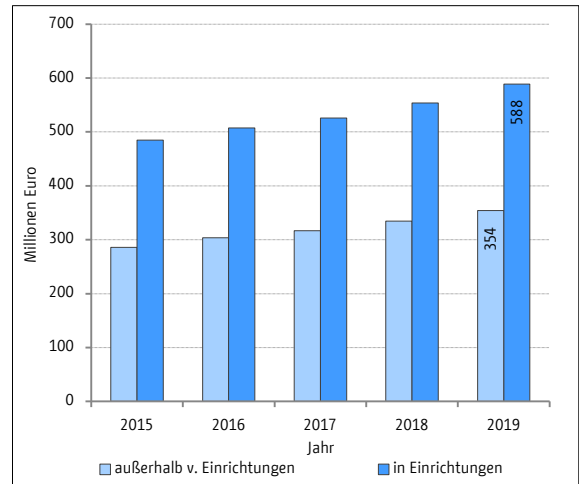
Die Ausgaben stiegen 2019 auf rund 943 Millionen Euro (+6,2 %), wobei mit zirka 588 Millionen Euro der größte Teil der Ausgaben auf den Bereich innerhalb von Einrichtungen entfielen.

**Abbildung 3.1.1:**  
Empfänger/innen von Leistungen gemäß 6. Kapitel SGB XII in Berlin am 31.12. in den Jahren 2015 bis 2019 nach Ort der Leistungserbringung



(Datenquelle: SenIAS Berlin - PROSOZ / Afs Berlin-Brandenburg / Berechnung und Darstellung: SenIAS - III D 3 -)

**Abbildung 3.1.2:**  
Ausgaben gemäß 6. Kapitel SGB XII in Berlin in den Jahren 2015 bis 2019 nach Ort der Leistungserbringung, in Euro



(Datenquelle: SenFin Berlin - Profiskal / Berechnung und Darstellung: SenIAS - III D 3 -)

## Monatliche Entwicklung im Berichtsjahr

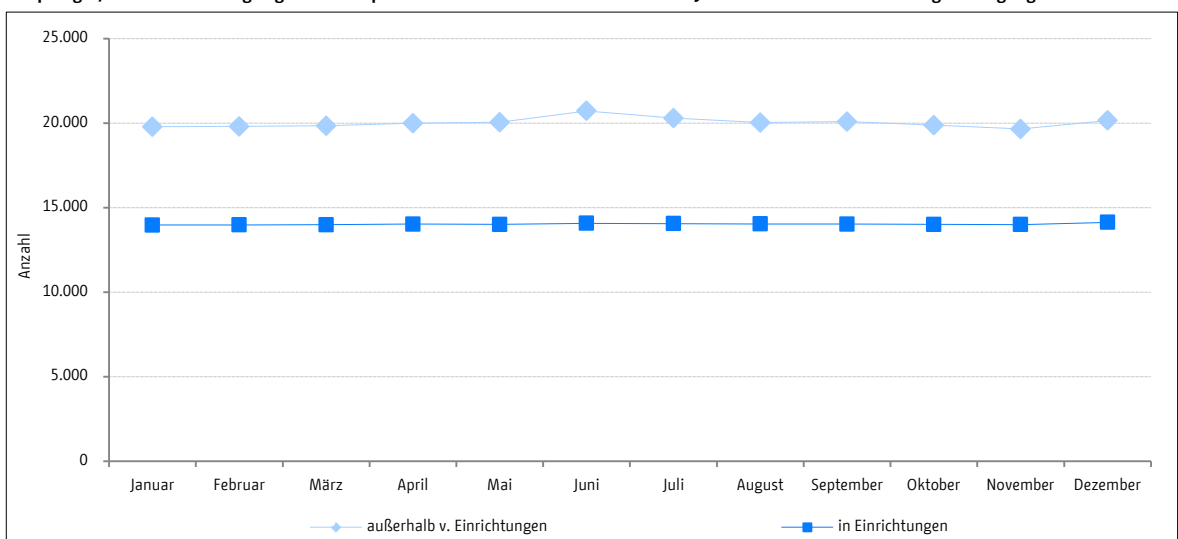
**Tabelle 3.1.2:**  
Empfänger/innen von Leistungen gemäß 6. Kapitel SGB XII in Berlin am Monatsende im Jahr 2019 nach Ort der Leistungserbringung

Ort d. Leistungserbringung	2019											
	Januar	Februar	März	April	Mai	Juni	Juli	August	September	Oktober	November	Dezember
außerhalb v. Einrichtungen	19.791	19.816	19.850	20.006	20.055	20.736	20.301	20.039	20.102	19.887	19.657	20.160
in Einrichtungen	13.983	13.991	13.995	14.033	14.019	14.078	14.067	14.048	14.036	14.020	14.004	14.143

(Datenquelle: SenIAS Berlin - PROSOZ / Berechnung und Darstellung: SenIAS - III D 3 -)

Keine Auffälligkeiten in der unterjährigen Entwicklung.

**Abbildung 3.1.3:**  
Empfänger/innen von Leistungen gemäß 6. Kapitel SGB XII in Berlin am Monatsende im Jahr 2019 nach Ort der Leistungserbringung



(Datenquelle: SenIAS Berlin - PROSOZ / Berechnung und Darstellung: SenIAS - III D 3 -)

# 3.2 Eingliederungshilfe – Leistungsarten

## Aktueller Stand und Trend

**Tabelle 3.2.1:**

**Empfänger/innen von Leistungen gemäß 6. Kapitel SGB XII in Berlin am 31.12 in den Jahren 2015 bis 2019 nach Leistungsarten**

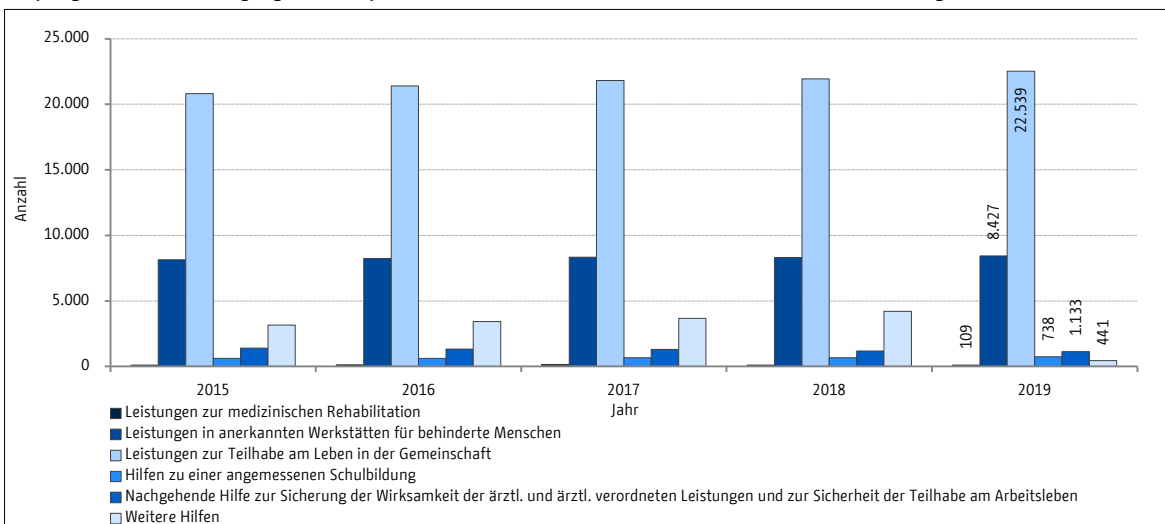
Leistungsarten/Jahr	2015	2016	2017	2018	2019
Leistungen zur medizinischen Rehabilitation	121	140	151	121	109
Veränderung zum Vorjahr	0,8 %	15,7 %	7,9 %	-19,9 %	-9,9 %
Leistungen in anerkannten Werkstätten für behinderte Menschen	8.150	8.230	8.331	8.320	8.427
Veränderung zum Vorjahr	0,2 %	1,0 %	1,2 %	-0,1 %	1,3 %
Leistungen zur Teilhabe am Leben in der Gemeinschaft	20.810	21.399	21.811	21.936	22.539
Veränderung zum Vorjahr	3,2 %	2,8 %	1,9 %	0,6 %	2,7 %
Hilfen zu einer angemessenen Schulbildung	631	618	660	665	738
Veränderung zum Vorjahr	7,1 %	-2,1 %	6,8 %	0,8 %	11,0 %
Nachgehende Hilfe zur Sicherung der Wirksamkeit der ärztl. und ärztl. verordneten Leistungen und zur Sicherheit der Teilhabe am Arbeitsleben	1.394	1.329	1.318	1.177	1.133
Veränderung zum Vorjahr	-0,6 %	-4,7 %	-0,8 %	-10,7 %	-3,7 %
Weitere Hilfen	3.174	3.423	3.666	4.205	441
Veränderung zum Vorjahr	2,8 %	7,8 %	7,1 %	14,7 %	-89,5 %

(Datenquelle: SenIAS Berlin - PROSOZ / Berechnung und Darstellung: SenIAS - III D 3 -)

Die beiden größten Empfängergruppen der Eingliederungshilfe für behinderte Menschen bildeten am Jahresende 2019 die Leistungen zur Teilhabe am Leben in der Gemeinschaft (22.539 Personen) und Leistungen zur in anerkannten Werkstätten (8.427 Personen). Vor allem die Empfängeranzahl von Leistungen zur Teilhabe am Leben in der Gemeinschaft weist seit Jahren eine jährliche Steigerungsrate auf.

**Abbildung 3.2.1:**

**Empfänger/innen von Leistungen gemäß 6. Kapitel SGB XII in Berlin am 31.12. in den Jahren 2015 bis 2019 nach Leistungsarten**



(Datenquelle: SenIAS Berlin - PROSOZ / Berechnung und Darstellung: SenIAS - III D 3 -)

## Monatliche Entwicklung im Berichtsjahr

**Tabelle 3.2.2:**

**Empfänger/innen von Leistungen gemäß 6. Kapitel SGB XII in Berlin am Monatsende im Jahr 2019 nach Leistungsarten**

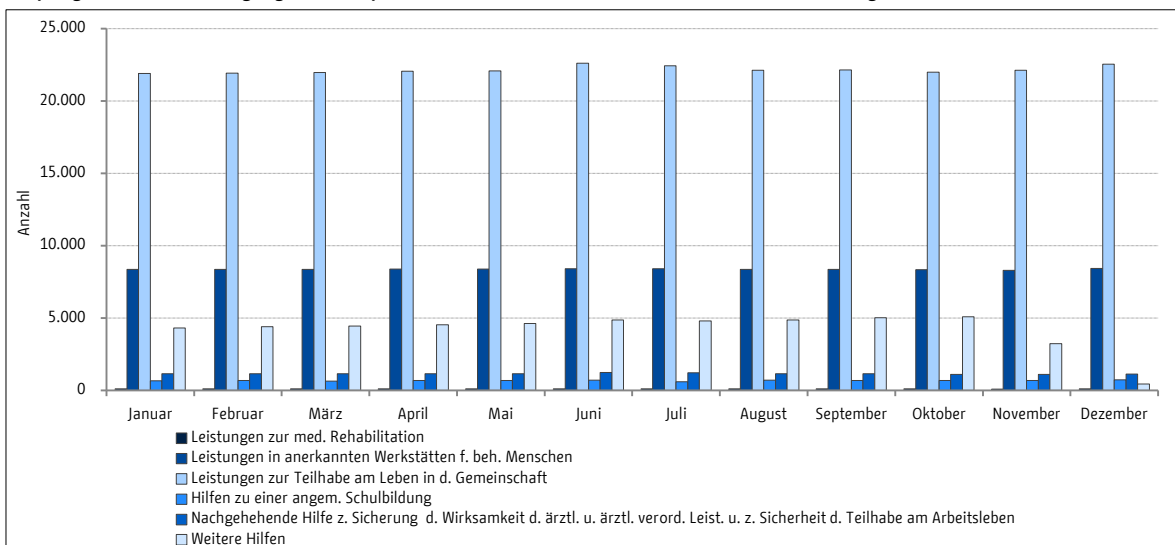
Jahr Leistungsarten	2019											
	Januar	Februar	März	April	Mai	Juni	Juli	August	September	Oktober	November	Dezember
Leistungen zur med. Rehabilitation	121	125	125	124	121	115	113	113	113	110	108	109
Leistungen in anerkannten Werkstätten f. beh. Menschen	8.356	8.369	8.368	8.395	8.393	8.420	8.402	8.371	8.368	8.338	8.307	8.427
Leistungen zur Teilhabe am Leben in d. Gemeinschaft	21.907	21.910	21.966	22.046	22.078	22.604	22.417	22.121	22.137	21.986	22.122	22.539
Hilfen zu einer angem. Schulbildung	678	694	658	696	692	725	599	712	687	694	688	738
Nachgehende Hilfe z. Sicherung d. Wirksamkeit d. ärztl. u. ärztl. verord. Leist. u. z. Sicherheit d. Teilhabe am Arbeitsleben	1.159	1.153	1.155	1.161	1.157	1.256	1.234	1.156	1.148	1.108	1.112	1.133
Weitere Hilfen	4.330	4.398	4.456	4.545	4.640	4.879	4.796	4.871	5.036	5.092	3.239	441

(Datenquelle: SenIAS Berlin - PROSOZ / Berechnung und Darstellung: SenIAS - III D 3 -)

Keine Auffälligkeiten in der unterjährigen Entwicklung.

**Abbildung 3.2.2:**

**Empfänger/innen von Leistungen gemäß 6. Kapitel SGB XII in Berlin am Monatsende im Jahr 2019 nach Leistungsarten**



(Datenquelle: SenIAS Berlin - PROSOZ / Berechnung und Darstellung: SenIAS - III D 3 -)

# 3.3 Eingliederungshilfe – Altersstruktur

## Aktueller Stand und Trend

**Tabelle 3.3.1:**

**Empfänger/innen von Leistungen gemäß 6. Kapitel SGB XII in Berlin am 31.12 in den Jahren 2015 bis 2019 nach Altersgruppen**

Altersgruppen/Jahr	2015	2016	2017	2018	2019
0 bis unter 18 Jahre	2.437	2.414	2.463	2.511	2.551
Veränderung zum Vorjahr	2,7 %	-0,9 %	2,0 %	1,9 %	1,6 %
Anteil an der Bevölkerungsgruppe in % <sup>1)</sup>	0,4	0,4	0,4	0,4	0,4
18 bis unter 40 Jahre	11.705	11.784	11.825	11.606	11.635
Veränderung zum Vorjahr	0,9 %	0,7 %	0,3 %	-1,9 %	0,2 %
Anteil an der Bevölkerungsgruppe in % <sup>1)</sup>	1,0	1,0	1,0	1,0	1,0
40 bis unter 65 Jahre	13.105	13.447	13.967	14.120	14.357
Veränderung zum Vorjahr	2,7 %	2,6 %	3,9 %	1,1 %	1,7 %
Anteil an der Bevölkerungsgruppe in % <sup>1)</sup>	1,1	1,1	1,1	1,1	1,2
65 Jahre und älter	1.499	1.627	1.790	1.876	2.070
Veränderung zum Vorjahr	7,0 %	8,5 %	10,0 %	4,8 %	10,3 %
Anteil an der Bevölkerungsgruppe in % <sup>1)</sup>	0,2	0,2	0,3	0,3	0,3

<sup>1)</sup> Einwohnermelderegister für Berlin d. jeweiligen Jahres (Quelle: AFS)

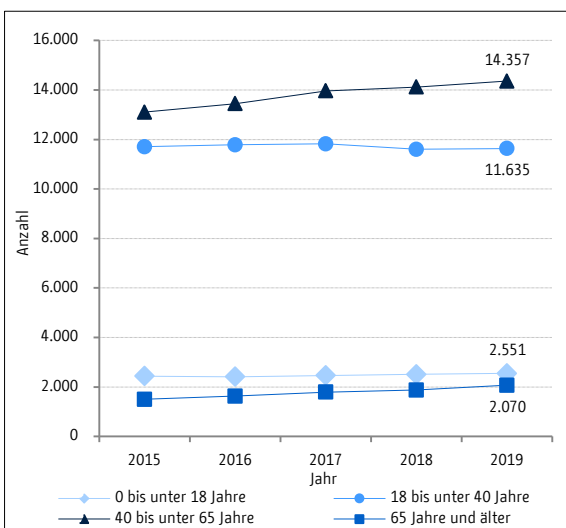
(Datenquelle: SenIAS Berlin - PROSOZ / AFS Berlin-Brandenburg / Berechnung und Darstellung: SenIAS - III D 3 -)

Die beiden größten Gruppen der Hilfeempfangenden stellten Personen zwischen 18 bis unter 40 Jahre und 40 bis unter 65 Jahre dar. Alle Empfängergruppen verzeichneten ein leichtes Plus. Minderjährige und Personen über 65 Jahre waren unter den Hilfeempfängerinnen und -empfängern deutlich seltener vertreten.

In den Altersgruppen der 18- bis unter 40-Jährigen und der 40- bis unter 65-Jährigen zeigte sich mit jeweils mit einem Anteil von 1,0 % bzw. 1,2 % auch die größte Empfängerdichte, während die Empfängerquoten der unter 18-Jährigen mit 0,4 % und der über 65-Jährigen mit 0,3 % geringer ausfielen.

**Abbildung 3.3.1:**

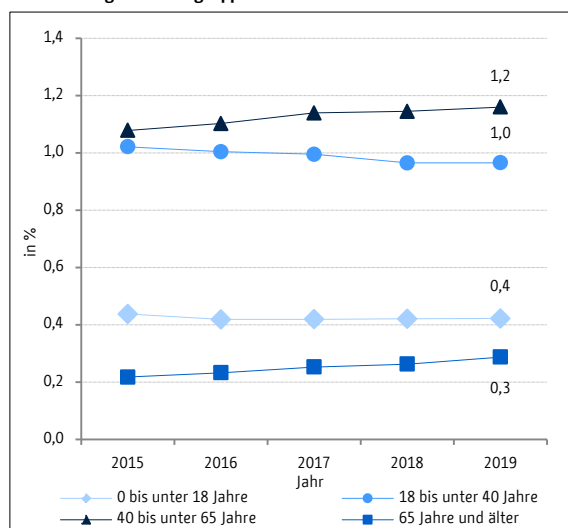
**Empfänger/innen von Leistungen gemäß 6. Kapitel SGB XII in Berlin am 31.12. in den Jahren 2015 bis 2019 nach Altersgruppen**



(Datenquelle: SenIAS Berlin - PROSOZ / Berechnung und Darstellung: SenIAS - III D 3 -)

**Abbildung 3.3.2:**

**Empfänger/innen von Leistungen gemäß 6. Kapitel SGB XII in Berlin am 31.12. in den Jahren 2015 bis 2019 nach Altersgruppen, Anteil an der Bevölkerung der Altersgruppe**



(Datenquelle: SenIAS Berlin - PROSOZ / AFS Berlin-Brandenburg / Berechnung und Darstellung: SenIAS - III D 3 -)

## Monatliche Entwicklung im Berichtsjahr

**Tabelle 3.3.2:**

**Empfänger/innen von Leistungen gemäß 6. Kapitel SGB XII in Berlin am Monatsende im Jahr 2019 nach Altersgruppen**

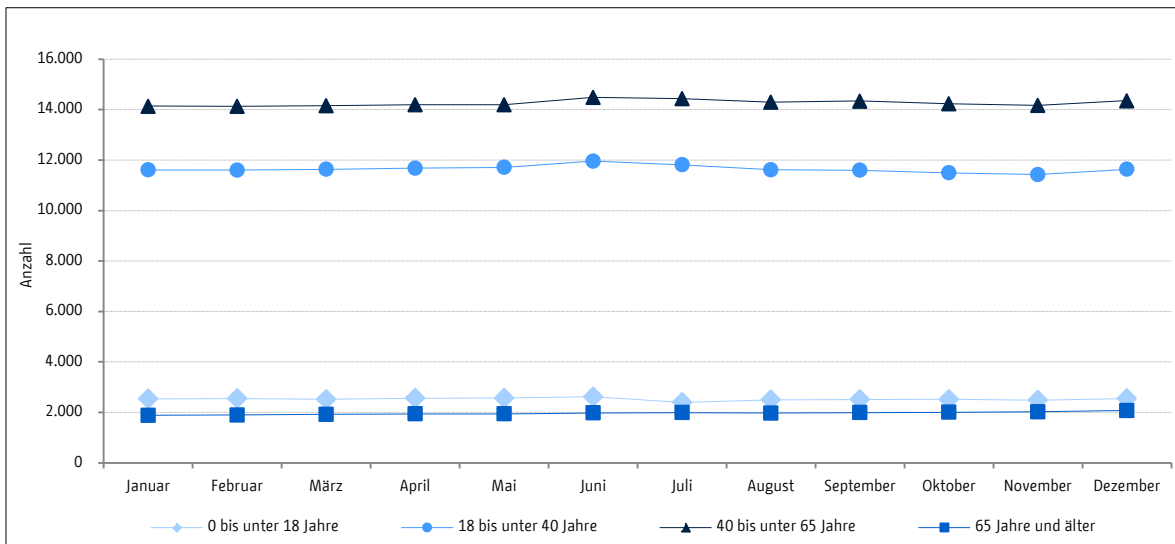
Jahr Altersgruppen	2019											
	Januar	Februar	März	April	Mai	Juni	Juli	August	September	Oktober	November	Dezember
0 bis unter 18 Jahre	2.535	2.549	2.516	2.564	2.567	2.620	2.399	2.496	2.510	2.517	2.487	2.551
18 bis unter 40 Jahre	11.612	11.603	11.634	11.679	11.711	11.957	11.813	11.616	11.599	11.499	11.429	11.635
40 bis unter 65 Jahre	14.143	14.137	14.162	14.200	14.197	14.490	14.441	14.302	14.347	14.238	14.174	14.357
65 Jahre und älter	1.879	1.895	1.922	1.939	1.940	1.979	1.990	1.973	1.987	2.003	2.019	2.070

(Datenquelle: SenIAS Berlin - PROSOZ / Berechnung und Darstellung: SenIAS - III D 3 -)

Keine Auffälligkeiten in der unterjährigen Entwicklung.

**Abbildung 3.3.3:**

**Empfänger/innen von Leistungen gemäß 6. Kapitel SGB XII in Berlin am Monatsende im Jahr 2019 nach Altersgruppen**



(Datenquelle: SenIAS Berlin - PROSOZ / Berechnung und Darstellung: SenIAS - III D 3 -)



# 3.4 Eingliederungshilfe – Geschlecht

## Aktueller Stand und Trend

**Tabelle 3.4.1:**

**Empfänger/innen von Leistungen gemäß 6. Kapitel SGB XII in Berlin am 31.12 in den Jahren 2015 bis 2019 nach Geschlecht**

Geschlecht/Jahr	2015	2016	2017	2018	2019
männlich	17.032	17.296	17.784	17.819	18.105
Veränderung zum Vorjahr	2,2 %	1,6 %	2,8 %	0,2 %	1,6 %
Anteil an der Bevölkerungsgruppe in % <sup>1)</sup>	1,0	1,0	1,0	1,0	1,0
weiblich	11.714	11.976	12.261	12.294	12.508
Veränderung zum Vorjahr	2,1 %	2,2 %	2,4 %	0,3 %	1,7 %
Anteil an der Bevölkerungsgruppe in % <sup>1)</sup>	0,6	0,6	0,7	0,6	0,7

<sup>1)</sup> Einwohnermelderegister für Berlin d. jeweiligen Jahres (Quelle: AFS)

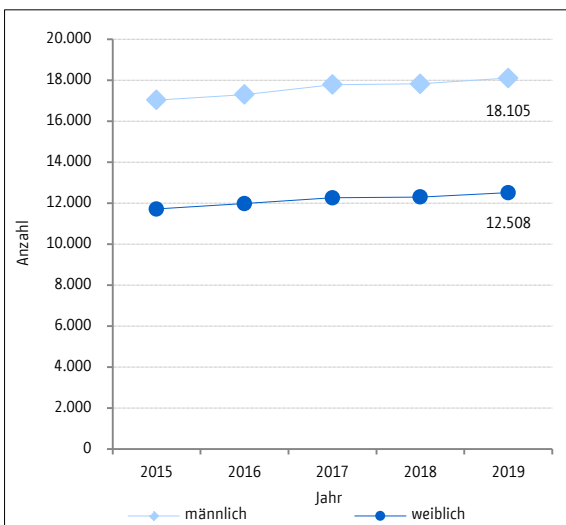
(Datenquelle: SenIAS Berlin - PROSOZ / AFS Berlin-Brandenburg / Berechnung und Darstellung: SenIAS - III D 3 -)

Deutlich mehr Männer (18.105) als Frauen (12.508) bezogen Leistungen der Eingliederungshilfe für behinderte Menschen. Die Steigerungsrate zum Vorjahr war bei beiden Gruppen ähnlich hoch.

Der Anteil der Leistungsbeziehenden an der jeweiligen Bevölkerungsgruppe lag bei den Männern mit 1 % höher als bei den Frauen mit 0,7 %.

**Abbildung 3.4.1:**

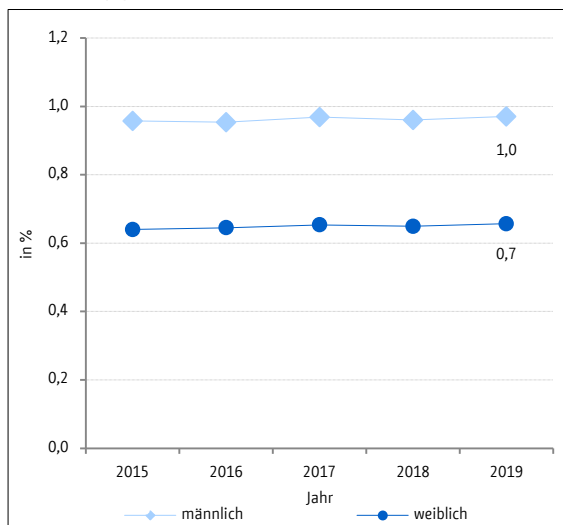
**Empfänger/innen von Leistungen gemäß 6. Kapitel SGB XII in Berlin am 31.12. in den Jahren 2015 bis 2019 nach Geschlecht**



(Datenquelle: SenIAS Berlin - PROSOZ / Berechnung und Darstellung: SenIAS - III D 3 -)

**Abbildung 3.4.2:**

**Empfänger/innen von Leistungen gemäß 6. Kapitel SGB XII in Berlin am 31.12. in den Jahren 2015 bis 2019 nach Geschlecht, Anteil an der Bevölkerungsgruppe**



(Datenquelle: SenIAS Berlin - PROSOZ / AFS Berlin-Brandenburg / Berechnung und Darstellung: SenIAS - III D 3 -)

## Monatliche Entwicklung im Berichtsjahr

**Tabelle 3.4.2:**

**Empfänger/innen von Leistungen gemäß 6. Kapitel SGB XII in Berlin am Monatsende im Jahr 2019 nach Geschlecht**

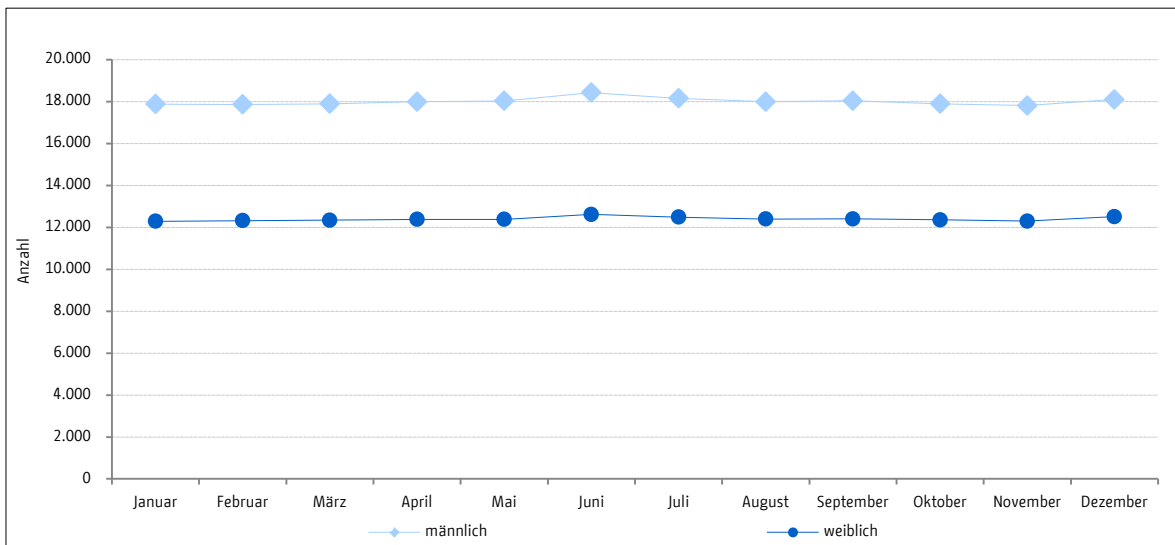
Jahr Geschlecht	2019											
	Januar	Februar	März	April	Mai	Juni	Juli	August	September	Oktober	November	Dezember
männlich	17.877	17.863	17.894	17.997	18.036	18.428	18.157	17.991	18.038	17.895	17.810	18.105
weiblich	12.292	12.321	12.340	12.385	12.379	12.618	12.486	12.396	12.405	12.362	12.299	12.508

(Datenquelle: SenIAS Berlin - PROSOZ / Berechnung und Darstellung: SenIAS - III D 3 -)

Keine Auffälligkeiten in der unterjährigen Entwicklung.

**Abbildung 3.4.3:**

**Empfänger/innen von Leistungen gemäß 6. Kapitel SGB XII in Berlin am Monatsende im Jahr 2019 nach Geschlecht**



(Datenquelle: SenIAS Berlin - PROSOZ / Berechnung und Darstellung: SenIAS - III D 3 -)

# 3.5 Eingliederungshilfe – Staatsangehörigkeit

## Aktueller Stand und Trend

**Tabelle 3.5.1:**

**Empfänger/innen von Leistungen gemäß 6. Kapitel SGB XII in Berlin am 31.12 in den Jahren 2015 bis 2019 nach Staatsangehörigkeit**

Staatsangehörigkeit/Jahr	2015	2016	2017	2018	2019
Deutsche	26.924	27.376	28.022	27.966	28.325
Veränderung zum Vorjahr	1,7 %	1,7 %	2,4 %	-0,2 %	1,3 %
Anteil an der Bevölkerungsgruppe in % <sup>1)</sup>	0,9	0,9	0,9	0,9	0,9
Ausländer	1.822	1.896	2.023	2.147	2.288
Veränderung zum Vorjahr	8,5 %	4,1 %	6,7 %	6,1 %	6,6 %
Anteil an der Bevölkerungsgruppe in % <sup>1)</sup>	0,3	0,3	0,3	0,3	0,3

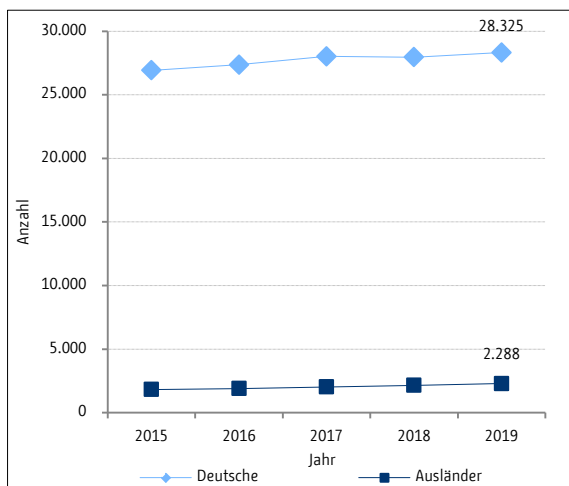
<sup>1)</sup> Einwohnermelderegister für Berlin d. jeweiligen Jahres (Quelle: AFS)

(Datenquelle: SenIAS Berlin - PROSOZ / AFS Berlin-Brandenburg / Berechnung und Darstellung: SenIAS - III D 3 -)

Nur 2.288 Personen mit einer ausländischen Staatsbürgerschaft erhielten Leistungen der Eingliederungshilfe für behinderte Menschen, dem gegenüber waren 28.325 Personen deutscher Herkunft. Auch im Verhältnis zur Bevölkerung erhielten weniger ausländische Personen (0,3 % der ausländischen Bevölkerung) als Personen mit deutscher Staatsbürgerschaft (0,9 % der deutschen Bevölkerung) Eingliederungshilfe für behinderte Menschen. Allerdings sind die Steigerungsraten seit 2015 bei den Hilfeempfangenden mit ausländischer Staatsangehörigkeit höher als bei den Deutschen.

**Abbildung 3.5.1:**

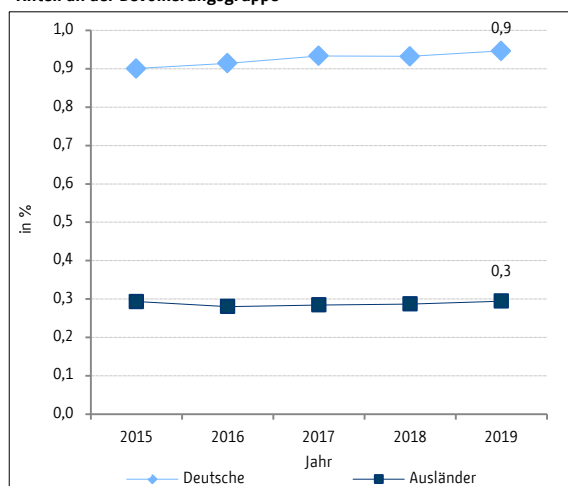
**Empfänger/innen von Leistungen gemäß 6. Kapitel SGB XII in Berlin am 31.12. in den Jahren 2015 bis 2019 nach Staatsangehörigkeit**



(Datenquelle: SenIAS Berlin - PROSOZ / Berechnung und Darstellung: SenIAS - III D 3 -)

**Abbildung 3.5.2:**

**Empfänger/innen von Leistungen gemäß 6. Kapitel SGB XII in Berlin am 31.12. in den Jahren 2015 bis 2019 nach Staatsangehörigkeit, Anteil an der Bevölkerungsgruppe**



(Datenquelle: SenIAS Berlin - PROSOZ / AFS Berlin-Brandenburg / Berechnung und Darstellung: SenIAS - III D 3 -)

## Monatliche Entwicklung im Berichtsjahr

**Tabelle 3.5.2:**

**Empfänger/innen von Leistungen gemäß 6. Kapitel SGB XII in Berlin am Monatsende im Jahr 2019 nach Staatsangehörigkeit**

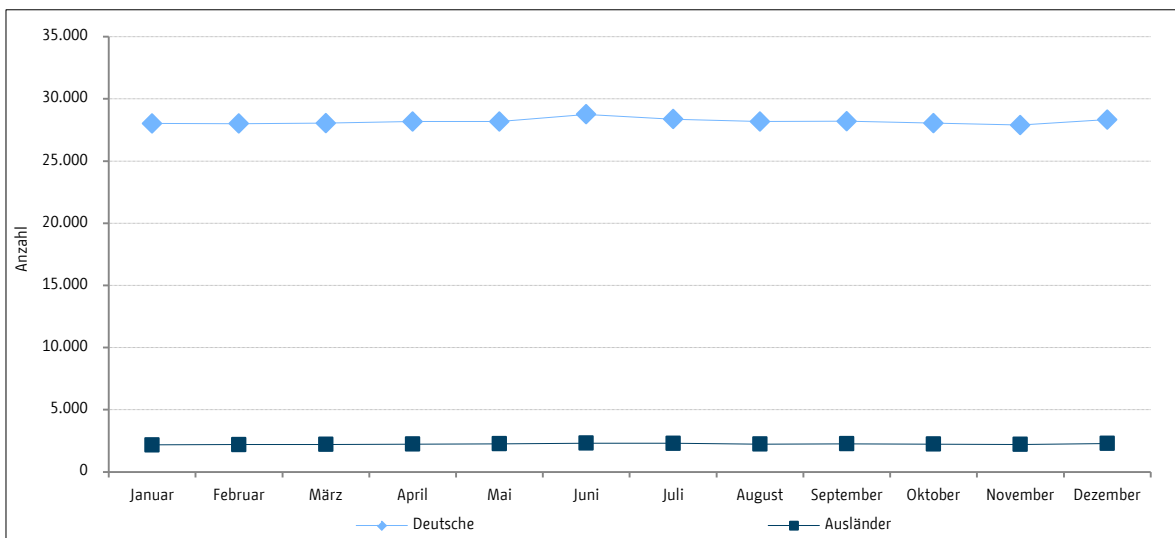
Jahr Staatsangehörigkeit	2019											
	Januar	Februar	März	April	Mai	Juni	Juli	August	September	Oktober	November	Dezember
Deutsche	28.021	28.012	28.042	28.170	28.172	28.751	28.366	28.176	28.202	28.043	27.897	28.325
Ausländer	2.170	2.191	2.211	2.234	2.263	2.317	2.300	2.234	2.261	2.235	2.212	2.288

(Datenquelle: SenIAS Berlin - PROSOZ / Berechnung und Darstellung: SenIAS - III D 3 -)

Keine Auffälligkeiten in der unterjährigen Entwicklung.

**Abbildung 3.5.3:**

**Empfänger/innen von Leistungen gemäß 6. Kapitel SGB XII in Berlin am Monatsende im Jahr 2019 nach Staatsangehörigkeit**



(Datenquelle: SenIAS Berlin - PROSOZ / Berechnung und Darstellung: SenIAS - III D 3 -)

## 3.6 Eingliederungshilfe – Bezirke

### Aktueller Stand und Trend

Tabelle 3.6.1:

Empfänger/innen von Leistungen gemäß 6. Kapitel SGB XII in Berlin am 31.12. in den Jahren 2015 bis 2019 nach Bezirken

Bezirk/Jahr	2015	2016	2017	2018	2019
Mitte	2.930	2.937	2.962	2.925	2.808
Veränderung zum Vorjahr	1,1 %	0,2 %	0,9 %	-1,2 %	-4,0 %
Anteil an der Bevölkerung in % <sup>1)</sup>	0,8	0,8	0,8	0,8	0,7
Friedrichshain-Kreuzberg	2.142	2.164	2.213	2.249	2.330
Veränderung zum Vorjahr	2,8 %	1,0 %	2,3 %	1,6 %	3,6 %
Anteil an der Bevölkerung in % <sup>1)</sup>	0,8	0,8	0,8	0,8	0,8
Pankow	2.931	2.962	3.124	3.104	3.168
Veränderung zum Vorjahr	4,3 %	1,1 %	5,5 %	-0,6 %	2,1 %
Anteil an der Bevölkerung in % <sup>1)</sup>	0,8	0,7	0,8	0,8	0,8
Charlottenburg-Wilmersdorf	1.589	1.595	1.596	1.601	1.715
Veränderung zum Vorjahr	1,7 %	0,4 %	0,1 %	0,3 %	7,1 %
Anteil an der Bevölkerung in % <sup>1)</sup>	0,5	0,5	0,5	0,5	0,5
Spandau	1.827	1.848	1.857	1.839	1.887
Veränderung zum Vorjahr	3,3 %	1,1 %	0,5 %	-1,0 %	2,6 %
Anteil an der Bevölkerung in % <sup>1)</sup>	0,8	0,8	0,8	0,8	0,8
Steglitz-Zehlendorf	1.518	1.588	1.638	1.695	1.691
Veränderung zum Vorjahr	0,4 %	4,6 %	3,1 %	3,5 %	-0,2 %
Anteil an der Bevölkerung in % <sup>1)</sup>	0,5	0,5	0,5	0,6	0,5
Tempelhof-Schöneberg	2.149	2.112	2.138	2.138	2.146
Veränderung zum Vorjahr	0,2 %	-1,7 %	1,2 %	0,0 %	0,4 %
Anteil an der Bevölkerung in % <sup>1)</sup>	0,6	0,6	0,6	0,6	0,6
Neukölln	2.730	2.768	2.807	2.747	2.809
Veränderung zum Vorjahr	2,9 %	1,4 %	1,4 %	-2,1 %	2,3 %
Anteil an der Bevölkerung in % <sup>1)</sup>	0,8	0,8	0,9	0,8	0,9
Treptow-Köpenick	1.864	1.934	2.061	2.075	2.163
Veränderung zum Vorjahr	0,4 %	3,8 %	6,6 %	0,7 %	4,2 %
Anteil an der Bevölkerung in % <sup>1)</sup>	0,7	0,7	0,8	0,8	0,8
Marzahn-Hellersdorf	2.141	2.244	2.324	2.320	2.370
Veränderung zum Vorjahr	2,9 %	4,8 %	3,6 %	-0,2 %	2,2 %
Anteil an der Bevölkerung in % <sup>1)</sup>	0,8	0,9	0,9	0,9	0,9
Lichtenberg	5.259	5.387	5.536	5.610	5.667
Veränderung zum Vorjahr	2,3 %	2,4 %	2,8 %	1,3 %	1,0 %
Anteil an der Bevölkerung in % <sup>1)</sup>	1,9	1,9	1,9	1,9	1,9
Reinickendorf	1.666	1.733	1.789	1.809	1.840
Veränderung zum Vorjahr	2,4 %	4,0 %	3,2 %	1,1 %	1,7 %
Anteil an der Bevölkerung in % <sup>1)</sup>	0,6	0,7	0,7	0,7	0,7

<sup>1)</sup> Einwohnermelderegister für Berlin d. jeweiligen Jahres (Quelle: AFS)

(Datenquelle: SenIAS Berlin - PROSOZ / AFS Berlin-Brandenburg / Berechnung und Darstellung: SenIAS - III D 3 -)

Die meisten Berlinerinnen und Berliner, welche Eingliederungshilfe benötigten, wurden in den Bezirken Lichtenberg, Pankow, Neukölln und Mitte betreut, wobei der Bezirk Lichtenberg auch die außerhalb Berlins untergebrachten Personen für alle Bezirke mitbetreute und dadurch in Bezug auf die Empfängerzahl mit anderen Bezirken nicht vergleichbar ist. Die höchsten Anstiege der Empfängerzahlen gab es von 2018 zu 2019 in Charlottenburg-Wilmersdorf (+7,1 %) und Treptow-Köpenick (+4,2 %). Die höchste Empfänger-dichte mit 0,9 %, bezogen auf die jeweilige Bezirksbevölkerung, wiesen am 31.12.2019 Marzahn-Hellersdorf und Neukölln auf. Am anderen Ende der Skala liegen die Bezirke Charlottenburg-Wilmersdorf und Steglitz-Zehlendorf mit einem Anteil der Leistungsempfangenden an der Bevölkerung von jeweils 0,5 %

## Monatliche Entwicklung im Berichtsjahr

**Tabelle 3.6.2:**

**Empfänger/innen von Leistungen gemäß 6. Kapitel SGB XII in Berlin am Monatsende im Jahr 2019 nach Bezirken**

Jahr Bezirk	2019											
	Januar	Februar	März	April	Mai	Juni	Juli	August	September	Oktober	November	Dezember
Mitte	2.912	2.888	2.899	2.899	2.883	2.953	2.895	2.808	2.802	2.750	2.740	2.808
Friedrichshain-Kreuzberg	2.242	2.243	2.253	2.280	2.283	2.323	2.311	2.280	2.300	2.298	2.318	2.330
Pankow	3.123	3.114	3.130	3.148	3.165	3.197	3.125	3.134	3.140	3.112	3.092	3.168
Charlottenburg-Wilmersdorf	1.605	1.630	1.633	1.650	1.659	1.714	1.687	1.654	1.676	1.689	1.685	1.715
Spandau	1.846	1.869	1.864	1.853	1.858	1.892	1.881	1.855	1.876	1.871	1.860	1.887
Steglitz-Zehlendorf	1.676	1.687	1.684	1.699	1.701	1.739	1.710	1.702	1.690	1.679	1.675	1.691
Tempelhof-Schöneberg	2.164	2.147	2.138	2.167	2.156	2.229	2.173	2.156	2.153	2.137	2.128	2.146
Neukölln	2.754	2.775	2.779	2.837	2.823	2.868	2.815	2.808	2.806	2.781	2.779	2.809
Treptow-Köpenick	2.092	2.115	2.113	2.108	2.120	2.130	2.121	2.123	2.132	2.129	2.143	2.163
Marzahn-Hellersdorf	2.339	2.316	2.324	2.320	2.328	2.381	2.374	2.336	2.325	2.318	2.312	2.370
Lichtenberg	5.606	5.595	5.611	5.620	5.648	5.730	5.711	5.704	5.695	5.662	5.548	5.667
Reinickendorf	1.809	1.804	1.806	1.801	1.791	1.887	1.837	1.825	1.845	1.830	1.828	1.840

(Datenquelle: SenIAS Berlin - PROSOZ / Berechnung und Darstellung: SenIAS - III D 3 -)

Keine Auffälligkeiten in der unterjährigen Entwicklung.

# 4.1 Hilfe zur Pflege – Ort der Leistungserbringung

## Aktueller Stand und Trend

Tabelle 4.1.1:

Empfänger/innen von Leistungen gemäß 7. Kapitel SGB XII in Berlin am 31.12 in den Jahren 2015 bis 2019 nach Ort der Leistungserbringung

Ort d. Leistungserbringung/Jahr	2015	2016	2017	2018	2019
Empfänger/innen insgesamt	27.354	26.012	21.405	19.987	19.864
Veränderung zum Vorjahr	-2,8 %	-4,9 %	-17,7 %	-6,6 %	-0,6 %
Anteil an der Bevölkerung in % <sup>1)</sup>	0,8	0,7	0,6	0,5	0,5
außerhalb von Einrichtungen	15.484	14.380	9.892	8.802	8.566
Veränderung zum Vorjahr	-3,1 %	-7,1 %	-31,2 %	-11,0 %	-2,7 %
Anteil an der Bevölkerung in % <sup>1)</sup>	0,4	0,4	0,3	0,2	0,2
in Einrichtungen	12.258	11.958	11.726	11.357	11.465
Veränderung zum Vorjahr	-2,7 %	-2,4 %	-1,9 %	-3,1 %	1,0 %
Anteil an der Bevölkerung in % <sup>1)</sup>	0,3	0,3	0,3	0,3	0,3
Ausgaben in Euro insgesamt	346.661.546	350.624.540	302.983.529	306.110.135	312.751.985
Veränderung zum Vorjahr	-2,7 %	1,1 %	-13,6 %	1,0 %	2,2 %
außerhalb von Einrichtungen	201.470.655	202.850.417	172.670.767	168.038.824	168.779.668
Veränderung zum Vorjahr	-0,8 %	0,7 %	-14,9 %	-2,7 %	0,4 %
in Einrichtungen	145.190.892	147.774.123	130.312.762	138.071.310	143.972.317
Veränderung zum Vorjahr	-5,3 %	1,8 %	-11,8 %	6,0 %	4,3 %

<sup>1)</sup> Einwohnermelderegister für Berlin d. jeweiligen Jahres (Quelle: AfS)

Empfänger/innen: Stand 31.12. d.J.; Ausgaben: kumuliertes Berichtsjahr

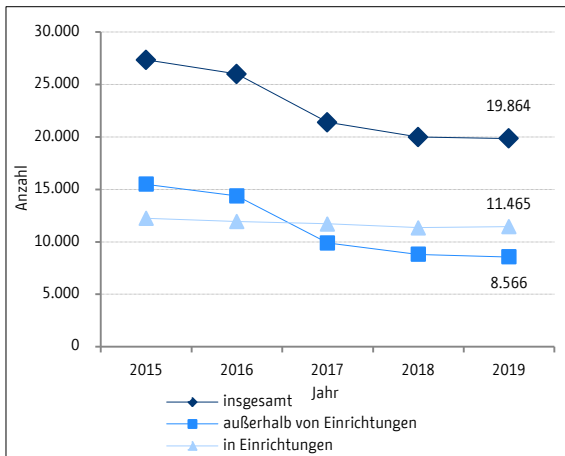
(Datenquelle: SenIAS Berlin - PROSOZ / SenFin Berlin - ProFiskal / AfS Berlin-Brandenburg / Berechnung und Darstellung: SenIAS - III D 3 -)

Von den 19.864 Personen, welche Hilfe zur Pflege gemäß SGB XII erhielten, lebten am 31.12.2019 8.566 Personen in ihrem häuslichen Umfeld und 11.465 in Einrichtungen. Die Empfängerzahlen außerhalb von Einrichtungen verringerten sich im Vergleich zum Vorjahr um 2,7 %.

Der Anteil der Hilfeempfangenden an der Bevölkerung betrug insgesamt 0,5 %, für ambulante und für stationäre Leistungen jeweils 0,2 % bzw. 0,3 %.

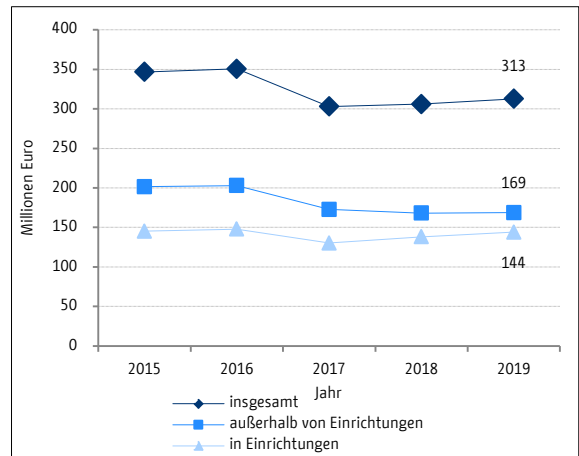
Die Ausgaben 2019 erhöhten sich auf gut 313 Millionen Euro, davon rund 168,8 Millionen Euro für die Pflege außerhalb von Einrichtungen (+0,4 %) und zirka 144 Millionen Euro für die Pflege innerhalb von Einrichtungen (+4,3 %).

**Abbildung 4.1.1:**  
Empfänger/innen von Leistungen gemäß 7. Kapitel SGB XII in Berlin am 31.12. in den Jahren 2015 bis 2019 nach Ort der Leistungserbringung



(Datenquelle: SenIAS Berlin - PROSOZ / Berechnung und Darstellung: SenIAS - III D 3 -)

**Abbildung 4.1.2:**  
Ausgaben gemäß 7. Kapitel SGB XII in Berlin in den Jahren 2015 bis 2019 nach Ort der Leistungserbringung, in Euro



(Datenquelle: SenFin Berlin - Profiskal / Berechnung und Darstellung: SenIAS - III D 3 -)

## Monatliche Entwicklung im Berichtsjahr

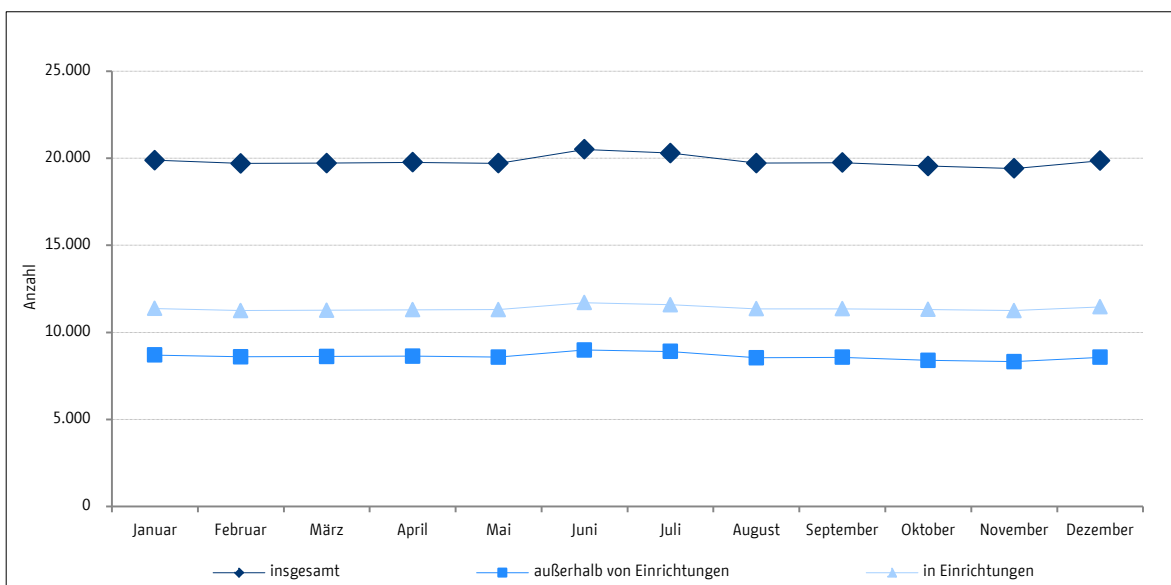
**Tabelle 4.1.2:**  
Empfänger/innen von Leistungen gemäß 7. Kapitel SGB XII in Berlin am Monatsende im Jahr 2019 nach Ort der Leistungserbringung

Jahr Ort d. Leistungserbringung	2019											
	Januar	Februar	März	April	Mai	Juni	Juli	August	September	Oktober	November	Dezember
Empfänger/innen insgesamt	19.890	19.698	19.720	19.765	19.716	20.510	20.297	19.725	19.749	19.551	19.413	19.864
außerhalb von Einrichtungen	8.692	8.598	8.612	8.629	8.572	8.981	8.900	8.543	8.568	8.393	8.314	8.566
in Einrichtungen	11.369	11.255	11.267	11.298	11.303	11.707	11.582	11.351	11.352	11.316	11.254	11.465

(Datenquelle: SenIAS Berlin - PROSOZ / Berechnung und Darstellung: SenIAS - III D 3 -)

Keine Auffälligkeiten in der unterjährigen Entwicklung.

**Abbildung 4.1.3:**  
Empfänger/innen von Leistungen gemäß 7. Kapitel SGB XII in Berlin am Monatsende im Jahr 2019 nach Ort der Leistungserbringung



(Datenquelle: SenIAS Berlin - PROSOZ / Berechnung und Darstellung: SenIAS - III D 3 -)



# 4.2 Hilfe zur Pflege – außerhalb von Einrichtungen

## Aktueller Stand und Trend

**Tabelle 4.2.1:**

**Empfänger/innen von Leistungen gemäß 7. Kapitel SGB XII außerhalb von Einrichtungen in Berlin am 31.12 in den Jahren 2015 bis 2019 nach Leistungsarten**

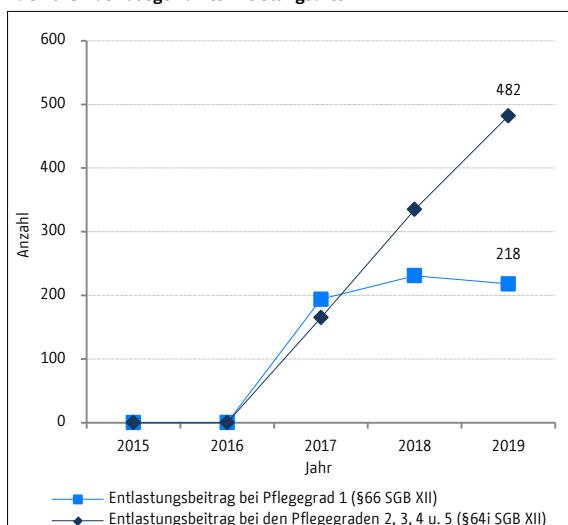
Leistungsarten/Jahr	2015	2016	2017	2018	2019
Pflegegeld (§64a SGB XII)	-	-	3.074	2.984	2.794
Veränderung zum Vorjahr	-	-	-	-2,9 %	-6,4 %
Häusliche Pflegehilfe (§64b SGB XII)	-	-	7.871	7.178	7.057
Veränderung zum Vorjahr	-	-	-	-8,8 %	-1,7 %
Verhinderungspflege (§64c SGB XII)	-	-	-	-	-
Veränderung zum Vorjahr	-	-	-	-	-
Pflegehilfsmittel (§64d SGB XII)	-	-	459	394	403
Veränderung zum Vorjahr	-	-	0,0 %	-14,2 %	2,3 %
Maßnahmen zur Verbesserung des Wohnumfeldes (§64e SGB XII)	-	-	-	-	-
Veränderung zum Vorjahr	-	-	-	-	-
anderen Leistungen (§64f SGB XII)	-	-	164	168	175
Veränderung zum Vorjahr	-	-	-	2,4 %	4,2 %
darunter:					
Kostenübernahme f. d. Arbeitgebermodell (§64f Abs. 3 SGB XII)	-	-	161	167	174
Veränderung zum Vorjahr	-	-	-	3,7 %	4,2 %
Entlastungsbeitrag bei Pflegegrad 1 (§66 SGB XII)	-	-	194	231	218
Veränderung zum Vorjahr	-	-	-	19,1 %	-5,6 %
Entlastungsbeitrag bei den Pflegegraden 2, 3, 4 u. 5 (§64i SGB XII)	-	-	165	335	482
Veränderung zum Vorjahr	-	-	-	103,0 %	43,9 %

(Datenquelle: SenIAS Berlin - PROSOZ / Berechnung und Darstellung: SenIAS - III D 3 -)

Durch das zum 01.01.2017 in Kraft getretene PSG III (Drittes Pflegestärkungsgesetz), welches Auswirkungen auf die Statistik hatte, sind die Empfängerzahlen der einzelnen Leistungen von 2019 mit denen der Vorjahre nicht oder nur eingeschränkt vergleichbar. Deshalb wird an dieser Stelle von einem Vergleich abgesehen. 2019 gibt es im Vergleich zu 2018 keine großen Veränderungen.

**Abbildung 4.2.1:**

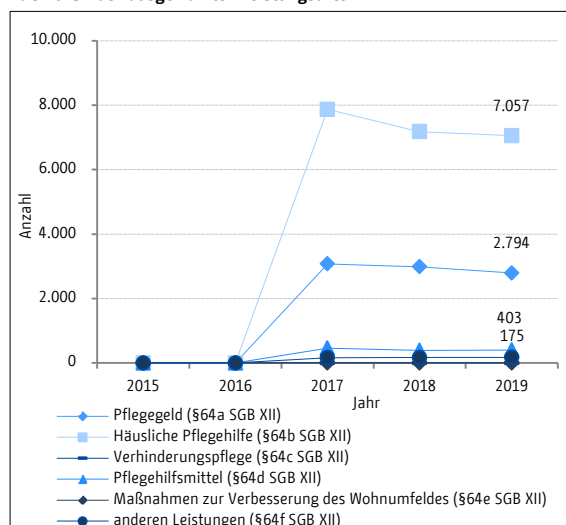
**Empfänger/innen von Leistungen gemäß 7. Kapitel SGB XII außerhalb von Einrichtungen in Berlin am 31.12. in den Jahren 2015 bis 2019 nach ausgewählten Leistungsarten**



(Datenquelle: SenIAS Berlin - PROSOZ / Berechnung und Darstellung: SenIAS - III D 3 -)

**Abbildung 4.2.2:**

**Empfänger/innen von Leistungen gemäß 7. Kapitel SGB XII außerhalb von Einrichtungen in Berlin am 31.12. in den Jahren 2015 bis 2019 nach ausgewählten Leistungsarten**



(Datenquelle: SenIAS Berlin - PROSOZ / Berechnung und Darstellung: SenIAS - III D 3 -)

## Monatliche Entwicklung im Berichtsjahr

**Tabelle 4.2.2:**

**Empfänger/innen von Leistungen gemäß 7. Kapitel SGB XII außerhalb von Einrichtungen in Berlin am Monatsende im Jahr 2019 nach Leistungsarten**

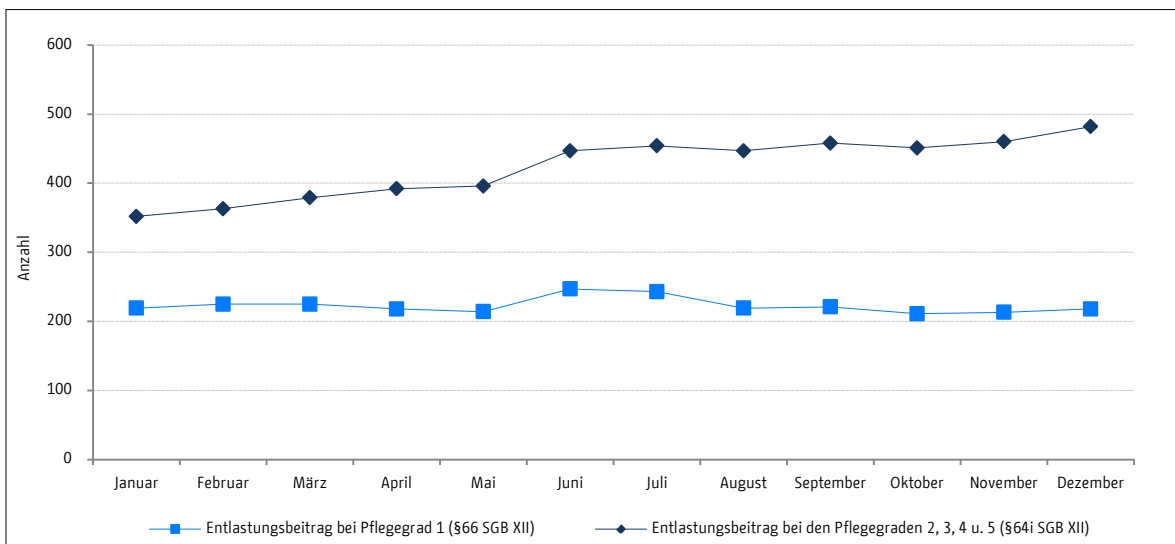
Jahr Leistungsarten	2019											
	Januar	Februar	März	April	Mai	Juni	Juli	August	September	Oktober	November	Dezember
Pflegegeld (§64a SGB XII)	2.972	2.936	2.933	2.913	2.921	2.944	2.906	2.850	2.836	2.802	2.774	2.794
Häusliche Pflegehilfe (§64b SGB XII)	7.063	6.995	7.038	7.066	6.990	7.390	7.313	6.968	7.001	6.804	6.783	7.057
Verhinderungspflege (§64c SGB XII)	-	-	-	-	-	-	-	-	-	-	-	-
Pflegehilfsmittel (§64d SGB XII)	397	369	380	389	382	392	399	384	380	391	380	403
Maßnahmen z. Verbesserung d. Wohnumfeldes (§64e SGB XII)	.	.	-	.	.	.	.	.	.	.	.	-
anderen Leistungen (§64f SGB XII)	168	168	166	164	166	173	168	172	172	176	176	175
Entlastungsbeitrag bei Pflegegrad 1 (§66 SGB XII)	219	225	225	218	214	247	243	219	221	211	213	218
Entlastungsbeitrag bei den Pflegegraden 2, 3, 4 u. 5 (§64i SGB XII)	352	363	379	392	396	447	454	447	458	451	460	482

(Datenquelle: SenIAS Berlin - PROSOZ / Berechnung und Darstellung: SenIAS - III D 3 -)

Keine Auffälligkeiten in der unterjährigen Entwicklung.

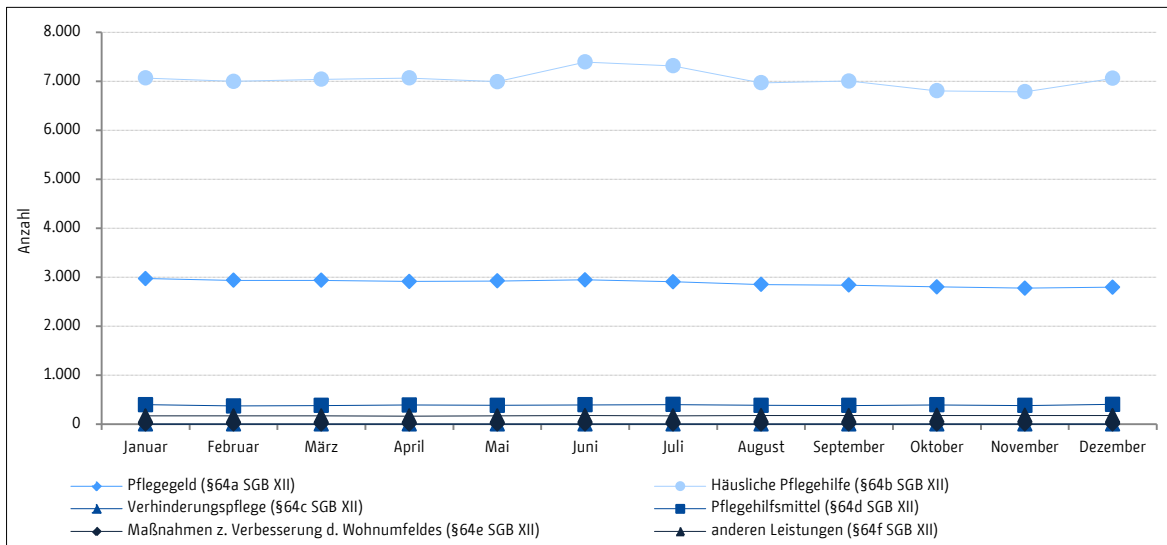
**Abbildung 4.2.3:**

**Empfänger/innen von Leistungen gemäß 7. Kapitel SGB XII außerhalb von Einrichtungen in Berlin am Monatsende im Jahr 2019 nach ausgewählten Leistungsarten**



(Datenquelle: SenIAS Berlin - PROSOZ / Berechnung und Darstellung: SenIAS - III D 3 -)

**Abbildung 4.2.4:**  
**Empfänger/innen von Leistungen gemäß 7. Kapitel SGB XII außerhalb von Einrichtungen in Berlin am Monatsende im Jahr 2019 nach ausgewählten Leistungsarten**



(Datenquelle: SenIAS Berlin - PROSOZ / Berechnung und Darstellung: SenIAS - III D 3 -)

## 4.2.1 Hilfe zur Pflege – außerhalb von Einrichtungen - Bezirke

### Aktueller Stand und Trend

**Tabelle 4.2.1.1:**

**Empfänger/innen von Leistungen gemäß 7. Kapitel SGB XII außerhalb von Einrichtungen in Berlin am 31.12 in den Jahren 2015 bis 2019 nach Bezirken**

Bezirk/Jahr	2015	2016	2017	2018	2019
Mitte	1.589	1.439	899	855	895
Veränderung zum Vorjahr	-10,7 %	-9,4 %	-37,5 %	-4,9 %	4,7 %
Anteil an der Bevölkerung in % <sup>1)</sup>	0,4	0,4	0,2	0,2	0,2
Friedrichshain-Kreuzberg	1.308	1.172	727	606	562
Veränderung zum Vorjahr	-5,4 %	-10,4 %	-38,0 %	-16,6 %	-7,3 %
Anteil an der Bevölkerung in % <sup>1)</sup>	0,5	0,4	0,3	0,2	0,2
Pankow	1.187	1.129	803	758	731
Veränderung zum Vorjahr	0,8 %	-4,9 %	-28,9 %	-5,6 %	-3,6 %
Anteil an der Bevölkerung in % <sup>1)</sup>	0,3	0,3	0,2	0,2	0,2
Charlottenburg-Wilmersdorf	1.866	1.775	1.254	1.074	1.046
Veränderung zum Vorjahr	-4,3 %	-4,9 %	-29,4 %	-14,4 %	-2,6 %
Anteil an der Bevölkerung in % <sup>1)</sup>	0,6	0,5	0,4	0,3	0,3
Spandau	1.242	1.066	768	695	705
Veränderung zum Vorjahr	-1,4 %	-14,2 %	-28,0 %	-9,5 %	1,4 %
Anteil an der Bevölkerung in % <sup>1)</sup>	0,5	0,4	0,3	0,3	0,3
Steglitz-Zehlendorf	953	905	627	558	539
Veränderung zum Vorjahr	1,0 %	-5,0 %	-30,7 %	-11,0 %	-3,4 %
Anteil an der Bevölkerung in % <sup>1)</sup>	0,3	0,3	0,2	0,2	0,2
Tempelhof-Schöneberg	1.658	1.487	997	873	848
Veränderung zum Vorjahr	-5,7 %	-10,3 %	-33,0 %	-12,4 %	-2,9 %
Anteil an der Bevölkerung in % <sup>1)</sup>	0,5	0,4	0,3	0,2	0,2
Neukölln	1.870	1.799	1.166	943	900
Veränderung zum Vorjahr	0,2 %	-3,8 %	-35,2 %	-19,1 %	-4,6 %
Anteil an der Bevölkerung in % <sup>1)</sup>	0,6	0,5	0,4	0,3	0,3
Treptow-Köpenick	758	721	506	483	470
Veränderung zum Vorjahr	-0,9 %	-4,9 %	-29,8 %	-4,5 %	-2,7 %
Anteil an der Bevölkerung in % <sup>1)</sup>	0,3	0,3	0,2	0,2	0,2
Marzahn-Hellersdorf	1.128	1.088	857	789	699
Veränderung zum Vorjahr	1,3 %	-3,5 %	-21,2 %	-7,9 %	-11,4 %
Anteil an der Bevölkerung in % <sup>1)</sup>	0,4	0,4	0,3	0,3	0,3
Lichtenberg	1.229	1.195	833	748	759
Veränderung zum Vorjahr	-0,1 %	-2,8 %	-30,3 %	-10,2 %	1,5 %
Anteil an der Bevölkerung in % <sup>1)</sup>	0,4	0,4	0,3	0,3	0,3
Reinickendorf	695	604	450	411	394
Veränderung zum Vorjahr	-7,2 %	-13,1 %	-25,5 %	-8,7 %	-4,1 %
Anteil an der Bevölkerung in % <sup>1)</sup>	0,3	0,2	0,2	0,2	0,1

<sup>1)</sup> Einwohnermelderegister für Berlin d. jeweiligen Jahres (Quelle: AFS)

(Datenquelle: SenIAS Berlin - PROSOZ / AFS Berlin-Brandenburg / Berechnung und Darstellung: SenIAS - III D 3 -)

Die meisten Bezieherinnen und Bezieher von Hilfe zur Pflege außerhalb von Einrichtungen lebten mit Stand vom 31.12.2019 in den Bezirken Charlottenburg-Wilmersdorf, Neukölln und Mitte. Reinickendorf war der Bezirk mit den wenigsten Hilfe zur Pflege Beziehenden und mit dem niedrigsten Anteil an der Bevölkerung (0,1 %).

## Monatliche Entwicklung im Berichtsjahr

**Tabelle 4.2.1.2:**

**Empfänger/innen von Leistungen gemäß 7. Kapitel SGB XII außerhalb von Einrichtungen in Berlin am Monatsende im Jahr 2019 nach Bezirken**

Jahr Bezirk	2019											
	Januar	Februar	März	April	Mai	Juni	Juli	August	September	Oktober	November	Dezember
Mitte	855	833	834	861	855	912	906	875	880	875	873	895
Friedrichshain-Kreuzberg	601	608	613	616	613	616	616	598	586	572	569	562
Pankow	739	736	742	748	717	759	755	719	717	720	722	731
Charlottenburg-Wilmersdorf	1.059	1.036	1.041	1.047	1.058	1.116	1.096	1.056	1.062	1.005	1.013	1.046
Spandau	703	694	691	686	681	717	715	688	717	691	680	705
Steglitz-Zehlendorf	559	542	544	545	543	566	558	539	541	533	529	539
Tempelhof-Schöneberg	853	856	847	845	830	882	872	822	817	807	788	848
Neukölln	914	906	919	917	905	941	927	890	894	886	881	900
Treptow-Köpenick	475	472	461	456	458	480	477	459	458	459	456	470
Marzahn-Hellersdorf	773	756	768	756	744	767	750	726	723	707	695	699
Lichtenberg	750	752	744	732	744	781	775	748	752	730	728	759
Reinickendorf	399	395	397	408	410	421	427	398	401	383	380	394

(Datenquelle: SenIAS Berlin - PROSOZ / Berechnung und Darstellung: SenIAS - III D 3 -)

Keine Auffälligkeiten in der unterjährigen Entwicklung.

## 4.3 Hilfe zur Pflege – innerhalb von Einrichtungen

### Aktueller Stand und Trend

**Tabelle 4.3.1:**

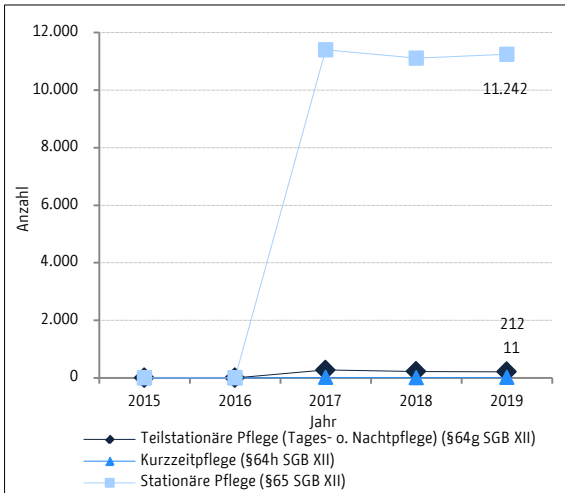
**Empfänger/innen von Leistungen gemäß 7. Kapitel SGB XII in Einrichtungen in Berlin am 31.12 in den Jahren 2015 bis 2019 nach Leistungsarten**

Leistungsarten/Jahr	2015	2016	2017	2018	2019
Teilstationäre Pflege (Tages- o. Nachtpflege) (§64g SGB XII)	-	-	272	221	212
Veränderung zum Vorjahr	-	-	-	-18,8 %	-4,1 %
Kurzzeitpflege (§64h SGB XII)	-	-	14	9	11
Veränderung zum Vorjahr	-	-	-	-35,7 %	22,2 %
Stationäre Pflege (§65 SGB XII)	-	-	11.402	11.113	11.242
Veränderung zum Vorjahr	-	-	-	-2,5 %	1,2 %
Pflegegrad 2	-	-	2.527	2.488	2.755
Veränderung zum Vorjahr	-	-	-	-1,5 %	10,7 %
Pflegegrad 3	-	-	3.652	3.770	4.045
Veränderung zum Vorjahr	-	-	-	3,2 %	7,3 %
Pflegegrad 4	-	-	3.317	3.200	3.219
Veränderung zum Vorjahr	-	-	-	-3,5 %	0,6 %
Pflegegrad 5	-	-	1.917	1.668	1.582
Veränderung zum Vorjahr	-	-	-	-13,0 %	-5,2 %

(Datenquelle: SenIAS Berlin - PROSOZ / Berechnung und Darstellung: SenIAS - III D 3 -)

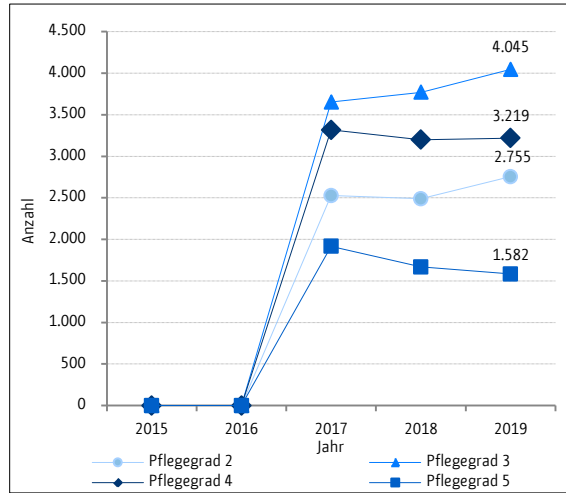
Durch das zum 01.01.2017 in Kraft getretene PSG III (Drittes Pflegestärkungsgesetz), welches Auswirkungen auf die Statistik hatte, sind die Empfängerzahlen der einzelnen Leistungen von 2019 mit denen der Vorjahre nicht oder nur eingeschränkt vergleichbar. Deshalb wird an dieser Stelle von einem Vergleich abgesehen. Die Empfängerzahlen haben sich von 2018 zu 2019, außer bei der Teilstationären Pflege, leicht erhöht.

**Abbildung 4.3.1:**  
Empfänger/innen von Leistungen gemäß 7. Kapitel SGB XII in Einrichtungen in Berlin am 31.12. in den Jahren 2015 bis 2019 (Teilstationäre Pflege)



(Datenquelle: SenIAS Berlin - PROSOZ / Berechnung und Darstellung: SenIAS - III D 3 -)

**Abbildung 4.3.2:**  
Empfänger/innen von Leistungen gemäß 7. Kapitel SGB XII in Einrichtungen in Berlin am 31.12. in den Jahren 2015 bis 2019 (Stationäre Pflege)



(Datenquelle: SenIAS Berlin - PROSOZ / Berechnung und Darstellung: SenIAS - III D 3 -)

## Monatliche Entwicklung im Berichtsjahr

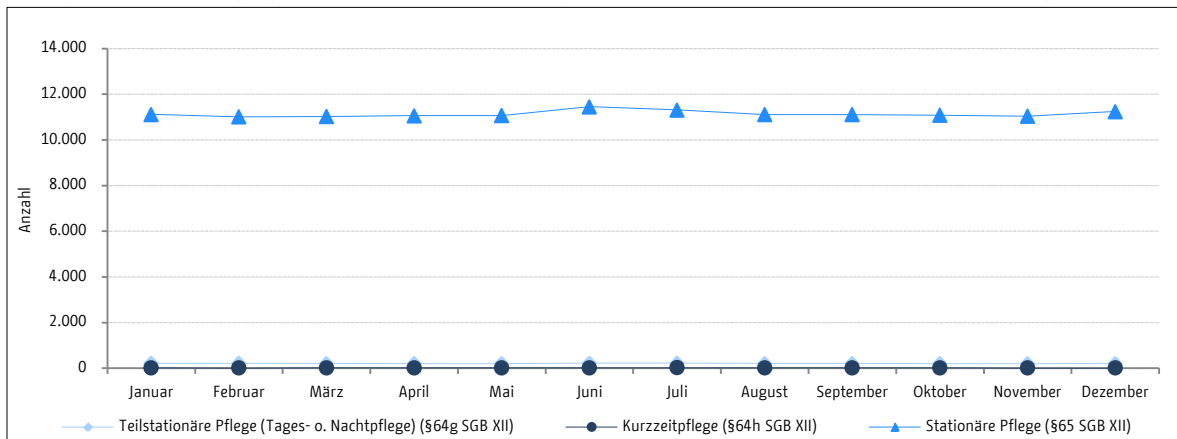
**Tabelle 4.3.2:**  
Empfänger/innen von Leistungen gemäß 7. Kapitel SGB XII in Einrichtungen in Berlin am Monatsende im Jahr 2019 nach Leistungsarten

Jahr Leistungsarten	2019											
	Januar	Februar	März	April	Mai	Juni	Juli	August	September	Oktober	November	Dezember
Teilstationäre Pflege (Tages- o. Nachtpflege) (§64g SGB XII)	223	218	214	208	206	224	229	212	214	203	204	212
Kurzzeitpflege (§64h SGB XII)	13	7	15	14	14	15	23	19	16	17	10	11
Stationäre Pflege (§65 SGB XII)	11.120	11.017	11.030	11.065	11.071	11.457	11.318	11.112	11.112	11.086	11.040	11.242
Pflegegrad 2	2.508	2.508	2.535	2.583	2.587	2.616	2.577	2.573	2.572	2.567	2.552	2.755
Pflegegrad 3	3.782	3.765	3.764	3.782	3.783	3.947	3.915	3.842	3.848	3.841	3.847	4.045
Pflegegrad 4	3.184	3.131	3.138	3.128	3.133	3.284	3.245	3.152	3.140	3.131	3.090	3.219
Pflegegrad 5	1.662	1.626	1.609	1.592	1.591	1.639	1.614	1.576	1.571	1.566	1.563	1.582

(Datenquelle: SenIAS Berlin - PROSOZ / Berechnung und Darstellung: SenIAS - III D 3 -)

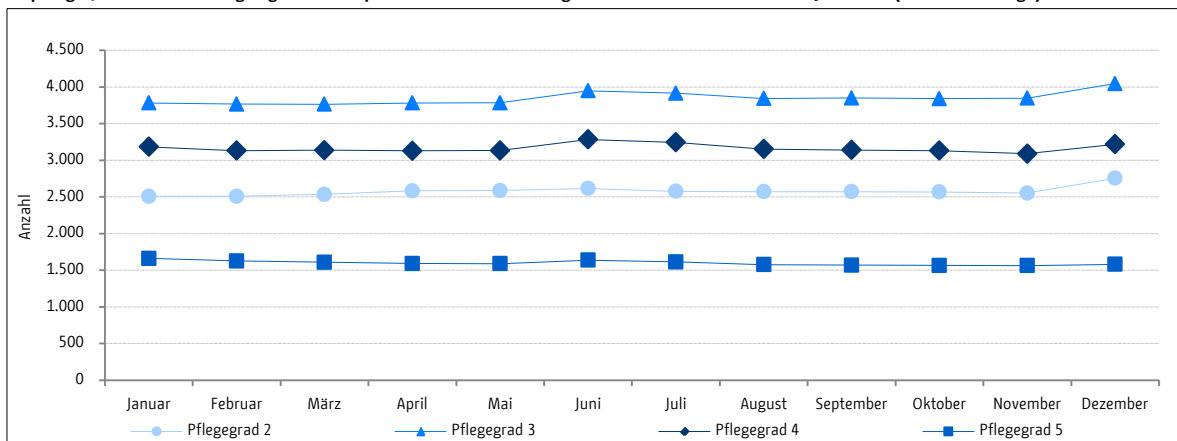
Keine Auffälligkeiten in der unterjährigen Entwicklung.

**Abbildung 4.3.3:**  
**Empfänger/innen von Leistungen gemäß 7. Kapitel SGB XII in Einrichtungen in Berlin am Monatsende im Jahr 2019 (Teilstationäre Pflege)**



(Datenquelle: SenIAS Berlin - PROSOZ / Berechnung und Darstellung: SenIAS - III D 3 -)

**Abbildung 4.3.4:**  
**Empfänger/innen von Leistungen gemäß 7. Kapitel SGB XII in Einrichtungen in Berlin am Monatsende im Jahr 2019 (Stationäre Pflege)**



(Datenquelle: SenIAS Berlin - PROSOZ / Berechnung und Darstellung: SenIAS - III D 3 -)



## 4.3.1 Hilfe zur Pflege – innerhalb von Einrichtungen - Bezirke

### Aktueller Stand und Trend

Tabelle 4.3.1.1:

Empfänger/innen von Leistungen gemäß 7. Kapitel SGB XII in Einrichtungen in Berlin am 31.12 in den Jahren 2015 bis 2019 nach Bezirken

Bezirke/Jahr	2015	2016	2017	2018	2019
Mitte	1.214	1.201	1.144	1.064	1.050
Veränderung zum Vorjahr	-6,1 %	-1,1 %	-4,7 %	-7,0 %	-1,3 %
Anteil an der Bevölkerung in % <sup>1)</sup>	0,3	0,3	0,3	0,3	0,3
Friedrichshain-Kreuzberg	757	709	693	679	708
Veränderung zum Vorjahr	-1,3 %	-6,3 %	-2,3 %	-2,0 %	4,3 %
Anteil an der Bevölkerung in % <sup>1)</sup>	0,3	0,3	0,2	0,2	0,2
Pankow	1.182	1.144	1.077	1.019	1.065
Veränderung zum Vorjahr	-1,3 %	-3,2 %	-5,9 %	-5,4 %	4,5 %
Anteil an der Bevölkerung in % <sup>1)</sup>	0,3	0,3	0,3	0,3	0,3
Charlottenburg-Wilmersdorf	1.005	976	1.002	979	965
Veränderung zum Vorjahr	-6,2 %	-2,9 %	2,7 %	-2,3 %	-1,4 %
Anteil an der Bevölkerung in % <sup>1)</sup>	0,3	0,3	0,3	0,3	0,3
Spandau	975	943	936	910	916
Veränderung zum Vorjahr	1,9 %	-3,3 %	-0,7 %	-2,8 %	0,7 %
Anteil an der Bevölkerung in % <sup>1)</sup>	0,4	0,4	0,4	0,4	0,4
Steglitz-Zehlendorf	873	843	799	747	757
Veränderung zum Vorjahr	-6,6 %	-3,4 %	-5,2 %	-6,5 %	1,3 %
Anteil an der Bevölkerung in % <sup>1)</sup>	0,3	0,3	0,3	0,2	0,2
Tempelhof-Schöneberg	1.031	995	989	926	939
Veränderung zum Vorjahr	-1,6 %	-3,5 %	-0,6 %	-6,4 %	1,4 %
Anteil an der Bevölkerung in % <sup>1)</sup>	0,3	0,3	0,3	0,3	0,3
Neukölln	1.032	1.011	1.003	977	959
Veränderung zum Vorjahr	-1,4 %	-2,0 %	-0,8 %	-2,6 %	-1,8 %
Anteil an der Bevölkerung in % <sup>1)</sup>	0,3	0,3	0,3	0,3	0,3
Treptow-Köpenick	852	791	737	710	740
Veränderung zum Vorjahr	-2,3 %	-7,2 %	-6,8 %	-3,7 %	4,2 %
Anteil an der Bevölkerung in % <sup>1)</sup>	0,3	0,3	0,3	0,3	0,3
Marzahn-Hellersdorf	798	796	790	794	773
Veränderung zum Vorjahr	-3,6 %	-0,3 %	-0,8 %	0,5 %	-2,6 %
Anteil an der Bevölkerung in % <sup>1)</sup>	0,3	0,3	0,3	0,3	0,3
Lichtenberg	1.690	1.658	1.684	1.703	1.725
Veränderung zum Vorjahr	-3,6 %	-1,9 %	1,6 %	1,1 %	1,3 %
Anteil an der Bevölkerung in % <sup>1)</sup>	0,6	0,6	0,6	0,6	0,6
Reinickendorf	848	890	868	841	847
Veränderung zum Vorjahr	2,5 %	5,0 %	-2,5 %	-3,1 %	0,7 %
Anteil an der Bevölkerung in % <sup>1)</sup>	0,3	0,3	0,3	0,3	0,3

<sup>1)</sup> Einwohnermelderegister für Berlin d. jeweiligen Jahres (Quelle: AFS)

(Datenquelle: SenIAS Berlin - PROSOZ / AFS Berlin-Brandenburg / Berechnung und Darstellung: SenIAS - III D 3 -)

Die meisten Berlinerinnen und Berliner, welche Hilfe zur Pflege innerhalb von Einrichtungen benötigten, wurden mit Stand vom 31.12.2019 in den Bezirken Lichtenberg, Pankow und Mitte betreut, wobei der Bezirk Lichtenberg auch die in Einrichtungen außerhalb Berlins untergebrachten Personen für alle Bezirke mitbetreute. Der Anteil der Empfängerinnen und Empfänger gemessen an der jeweiligen bezirklichen Einwohnerzahl lag in allen Bezirken zwischen 0,2 % und 0,4 %, Lichtenberg ausgenommen.

## Monatliche Entwicklung im Berichtsjahr

**Tabelle 4.3.1.2:**

**Empfänger/innen von Leistungen gemäß 7. Kapitel SGB XII in Einrichtungen in Berlin am Monatsende im Jahr 2019 nach Bezirken**

Jahr Bezirke	2019											
	Januar	Februar	März	April	Mai	Juni	Juli	August	September	Oktober	November	Dezember
Mitte	1.072	1.066	1.072	1.067	1.074	1.097	1.088	1.067	1.066	1.056	1.043	1.050
Friedrichshain-Kreuzberg	685	679	689	690	688	706	699	696	699	700	693	708
Pankow	1.025	1.026	1.035	1.040	1.032	1.051	1.057	1.048	1.052	1.048	1.047	1.065
Charlottenburg-Wilmersdorf	996	981	976	974	979	1.006	986	968	967	968	959	965
Spandau	902	890	894	901	891	923	922	894	916	910	892	916
Steglitz-Zehlendorf	743	717	715	724	732	780	776	748	740	747	736	757
Tempelhof-Schöneberg	924	905	907	914	921	973	961	941	937	931	928	939
Neukölln	971	951	941	945	943	989	966	938	943	948	946	959
Treptow-Köpenick	708	707	702	715	711	747	737	718	719	717	725	740
Marzahn-Hellersdorf	792	780	775	779	776	799	792	780	772	769	766	773
Lichtenberg	1.703	1.717	1.734	1.722	1.730	1.768	1.745	1.725	1.712	1.703	1.711	1.725
Reinickendorf	843	830	821	820	819	861	845	821	822	812	808	847

(Datenquelle: SenIAS Berlin - PROSOZ / Berechnung und Darstellung: SenIAS - III D 3 -)

Keine Auffälligkeiten in der unterjährigen Entwicklung.

# 4.4 Hilfe zur Pflege – Altersstruktur

## Aktueller Stand und Trend

**Tabelle 4.4.1:**

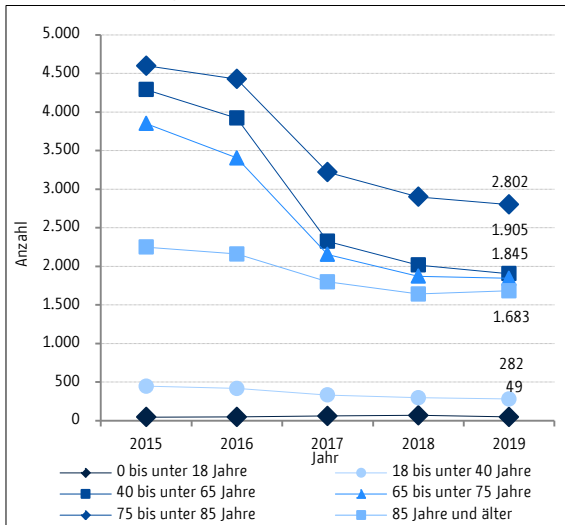
**Empfänger/innen von Leistungen gemäß 7. Kapitel SGB XII in Berlin am 31.12 in den Jahren 2015 bis 2019 nach Altersgruppen**

Altersgruppen/Jahr	2015	2016	2017	2018	2019
HzP a.E.					
0 bis unter 18 Jahre	46	48	61	69	49
Veränderung zum Vorjahr	53,3 %	4,3 %	27,1 %	13,1 %	-29,0 %
18 bis unter 40 Jahre	447	417	333	298	282
Veränderung zum Vorjahr	855,5 %	-8,6 %	-40,7 %	-13,2 %	-5,6 %
40 bis unter 65 Jahre	4.290	3.922	2.324	2.018	1.905
Veränderung zum Vorjahr	-5,8 %	-8,6 %	-40,7 %	-13,2 %	-5,6 %
65 bis unter 75 Jahre	3.852	3.406	2.154	1.873	1.845
Veränderung zum Vorjahr	-4,7 %	-11,6 %	-36,8 %	-13,0 %	-1,5 %
75 bis unter 85 Jahre	4.600	4.427	3.221	2.902	2.802
Veränderung zum Vorjahr	0,1 %	-3,8 %	-27,2 %	-9,9 %	-3,4 %
85 Jahre und älter	2.249	2.160	1.799	1.642	1.683
Veränderung zum Vorjahr	-2,3 %	-4,0 %	-16,7 %	-8,7 %	2,5 %
HzP i.E.					
0 bis unter 18 Jahre	10	5	4	-	-
Veränderung zum Vorjahr	-	-50,0 %	-20,0 %	-	-
18 bis unter 40 Jahre	198	182	173	184	163
Veränderung zum Vorjahr	2,1 %	-8,1 %	-4,9 %	6,4 %	-11,4 %
40 bis unter 65 Jahre	2.156	2.066	1.992	1.918	1.904
Veränderung zum Vorjahr	-5,0 %	-4,2 %	-3,6 %	-3,7 %	-0,7 %
65 bis unter 75 Jahre	2.406	2.237	2.166	2.074	2.008
Veränderung zum Vorjahr	-2,2 %	-7,0 %	-3,2 %	-4,2 %	-3,2 %
75 bis unter 85 Jahre	3.658	3.727	3.728	3.779	3.890
Veränderung zum Vorjahr	0,2 %	1,9 %	0,0 %	1,4 %	2,9 %
85 Jahre und älter	3.830	3.741	3.663	3.401	3.499
Veränderung zum Vorjahr	-4,6 %	-2,3 %	-2,1 %	-7,2 %	2,9 %

(Datenquelle: SenIAS Berlin - PROSOZ / Berechnung und Darstellung: SenIAS - III D 3 -)

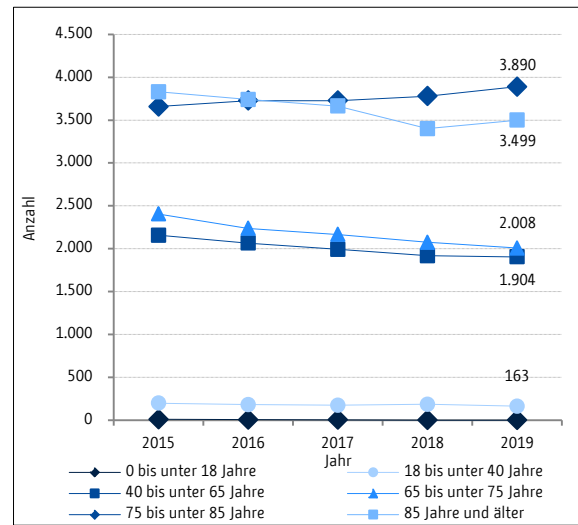
Die weitaus meisten Personen, die Leistungen der Hilfe zur Pflege in Anspruch nahmen, sind über 65 Jahre alt. Rund 60 % der über 65-Jährigen mit Erhalt von Hilfe zur Pflege gemäß dem SGB XII lebte 2019 in einer Einrichtung. Außerhalb von Einrichtungen gab es etwas mehr Leistungsempfangende als in Einrichtungen in der Altersgruppe 0 bis unter 65 Jahre.

**Abbildung 4.4.1:**  
Empfänger/innen von Leistungen gemäß 7. Kapitel SGB XII außerhalb von Einrichtungen in Berlin am 31.12. in den Jahren 2015 bis 2019 nach Altersgruppen



(Datenquelle: SenIAS Berlin - PROSOZ / Berechnung und Darstellung: SenIAS - III D 3 -)

**Abbildung 4.4.2:**  
Empfänger/innen von Leistungen gemäß 7. Kapitel SGB XII in Einrichtungen in Berlin am 31.12. in den Jahren 2015 bis 2019 nach Altersgruppen



(Datenquelle: SenIAS Berlin - PROSOZ / Berechnung und Darstellung: SenIAS - III D 3 -)

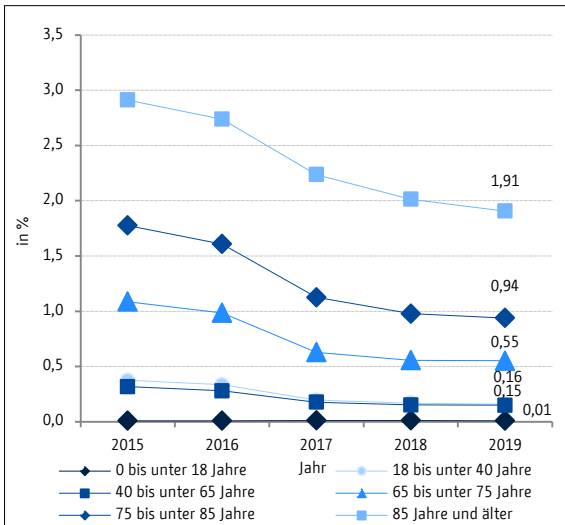
**Tabelle 4.4.2:**  
Empfänger/innen von Leistungen gemäß 7. Kapitel SGB XII in Berlin am 31.12. in den Jahren 2015 bis 2019 nach Altersgruppen, Anteil an der Bevölkerungsgruppe in %

Altersgruppen/Jahr	2015	2016	2017	2018	2019
<b>HzP a.E.</b>					
0 bis unter 18 Jahre	0,01	0,01	0,01	0,01	0,01
18 bis unter 40 Jahre	0,37	0,33	0,20	0,17	0,16
40 bis unter 65 Jahre	0,32	0,28	0,18	0,15	0,15
65 bis unter 75 Jahre	1,09	0,99	0,63	0,56	0,55
75 bis unter 85 Jahre	1,78	1,61	1,13	0,98	0,94
85 Jahre und älter	2,91	2,74	2,24	2,01	1,91
<b>HzP i.E.</b>					
0 bis unter 18 Jahre	-	-	-	-	-
18 bis unter 40 Jahre	0,02	0,02	0,01	0,02	0,01
40 bis unter 65 Jahre	0,18	0,17	0,16	0,16	0,15
65 bis unter 75 Jahre	0,68	0,65	0,63	0,62	0,60
75 bis unter 85 Jahre	1,41	1,35	1,30	1,27	1,30
85 Jahre und älter	4,96	4,74	4,55	4,17	3,96

(Datenquelle: SenIAS Berlin - PROSOZ / AfS Berlin-Brandenburg / Berechnung und Darstellung: SenIAS - III D 3 -)

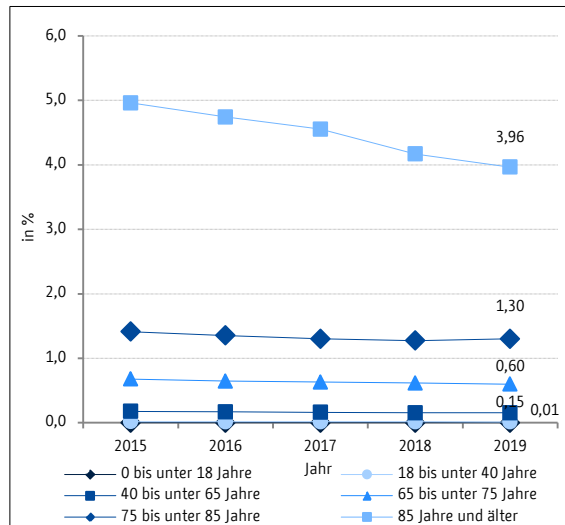
Der Anteil der Hilfeempfängerinnen und -empfänger an der Bevölkerung nahm außerhalb von Einrichtungen als auch in Einrichtungen mit dem Alter zu. Während die Steigerung außerhalb von Einrichtungen mit zunehmenden Alter halbwegs linear verlief und den Höchstwert von 1,91 % in der Altersgruppe der über 85-Jährigen erreichte, ist für die älteste Altersgruppe ab 85 Jahren mit einem Wert von 3,96 % eher eine exponentielle Steigerung des Anteils von in Einrichtungen Leistungsbeziehender festzustellen. Über den gesamten Zeitraum 2015 bis 2019 veränderten sich die Empfängerquoten in beinahe allen Altersgruppen nur marginal.

**Abbildung 4.4.3:**  
Empfänger/innen von Leistungen gemäß 7. Kapitel SGB XII außerhalb von Einrichtungen in Berlin am 31.12. in den Jahren 2015 bis 2019 nach Altersgruppen, Anteil an der Bevölkerungsgruppe



(Datenquelle: SenIAS Berlin - PROSOZ / Afs Berlin-Brandenburg / Berechnung und Darstellung: SenIAS - III D 3 -)

**Abbildung 4.4.4:**  
Empfänger/innen von Leistungen gemäß 7. Kapitel SGB XII in Einrichtungen in Berlin am 31.12. in den Jahren 2015 bis 2019 nach Altersgruppen, Anteil an der Bevölkerungsgruppe



(Datenquelle: SenIAS Berlin - PROSOZ / Afs Berlin-Brandenburg / Berechnung und Darstellung: SenIAS - III D 3 -)

## Monatliche Entwicklung im Berichtsjahr

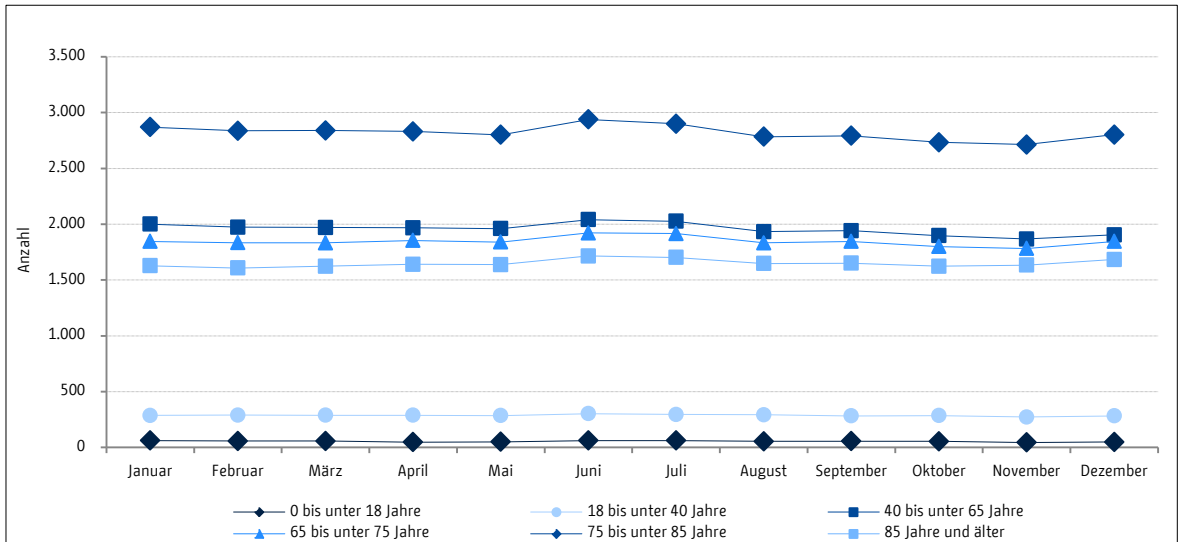
**Tabelle 4.4.3:**  
Empfänger/innen von Leistungen gemäß 7. Kapitel SGB XII in Berlin am Monatsende im Jahr 2019 nach Altersgruppen

Jahr Altersgruppen	2019											
	Januar	Februar	März	April	Mai	Juni	Juli	August	September	Oktober	November	Dezember
HzP a.E.												
0 bis unter 18 Jahre	62	57	58	48	50	62	61	55	56	54	44	49
18 bis unter 40 Jahre	287	290	288	288	285	303	296	292	283	285	273	282
40 bis unter 65 Jahre	2.001	1.973	1.971	1.968	1.960	2.041	2.026	1.933	1.941	1.897	1.867	1.905
65 bis unter 75 Jahre	1.845	1.834	1.832	1.854	1.840	1.922	1.916	1.832	1.845	1.800	1.783	1.845
75 bis unter 85 Jahre	2.869	2.837	2.839	2.831	2.800	2.938	2.899	2.783	2.792	2.733	2.713	2.802
85 Jahre und älter	1.628	1.607	1.624	1.640	1.637	1.715	1.702	1.648	1.651	1.624	1.634	1.683
HzP i.E.												
0 bis unter 18 Jahre	3	.	.	.	.	.	.	.	.	.	.	.
18 bis unter 40 Jahre	186	181	178	179	181	182	173	174	174	175	162	163
40 bis unter 65 Jahre	1.893	1.890	1.896	1.901	1.895	1.954	1.948	1.914	1.913	1.892	1.889	1.904
65 bis unter 75 Jahre	2.071	2.050	2.033	2.025	2.025	2.094	2.074	2.026	2.008	2.000	1.990	2.008
75 bis unter 85 Jahre	3.785	3.763	3.764	3.795	3.820	3.974	3.928	3.818	3.833	3.832	3.801	3.890
85 Jahre und älter	3.431	3.370	3.395	3.397	3.381	3.502	3.457	3.418	3.422	3.415	3.410	3.499

(Datenquelle: SenIAS Berlin - PROSOZ / Berechnung und Darstellung: SenIAS - III D 3 -)

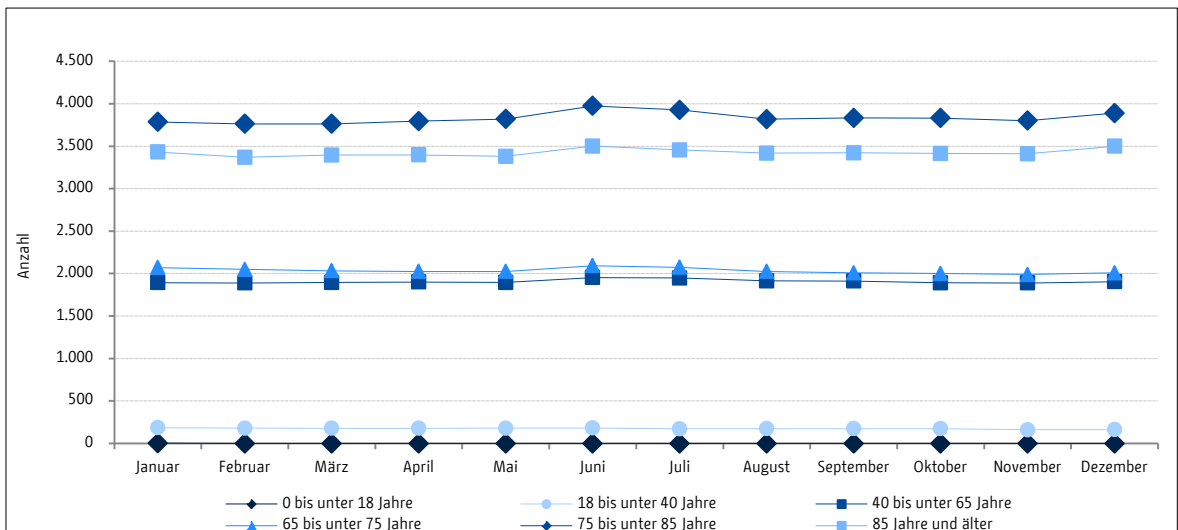
Keine Auffälligkeiten in der unterjährigen Entwicklung.

**Abbildung 4.4.5:**  
**Empfänger/innen von Leistungen gemäß 7. Kapitel SGB XII außerhalb von Einrichtungen in Berlin am Monatsende im Jahr 2019 nach Altersgruppen**



(Datenquelle: SenIAS Berlin - PROSOZ / Berechnung und Darstellung: SenIAS - III D 3 -)

**Abbildung 4.4.6:**  
**Empfänger/innen von Leistungen gemäß 7. Kapitel SGB XII in Einrichtungen in Berlin am Monatsende im Jahr 2019 nach Altersgruppen**



(Datenquelle: SenIAS Berlin - PROSOZ / Berechnung und Darstellung: SenIAS - III D 3 -)

# 4.5 Hilfe zur Pflege – Geschlecht

## Aktueller Stand und Trend

**Tabelle 4.5.1:**

**Empfänger/innen von Leistungen gemäß 7. Kapitel SGB XII in Berlin am 31.12 in den Jahren 2015 bis 2019 nach Geschlecht**

Geschlecht/Jahr	2015	2016	2017	2018	2019
<b>HzP a.E.</b>					
männlich	6.305	5.895	3.984	3.567	3.565
Veränderung zum Vorjahr	-1,7 %	-6,5 %	-32,4 %	-10,5 %	-0,1 %
Anteil an der Bevölkerungsgruppe in % <sup>1)</sup>	0,4	0,3	0,2	0,2	0,2
weiblich	9.179	8.485	5.908	5.235	5.001
Veränderung zum Vorjahr	-4,0 %	-7,6 %	-30,4 %	-11,4 %	-4,5 %
Anteil an der Bevölkerungsgruppe in % <sup>1)</sup>	0,5	0,5	0,3	0,3	0,3
<b>HzP i.E.</b>					
männlich	4.556	4.516	4.434	4.312	4.408
Veränderung zum Vorjahr	-1,1 %	-0,9 %	-1,8 %	-2,8 %	2,2 %
Anteil an der Bevölkerungsgruppe in % <sup>1)</sup>	0,3	0,2	0,2	0,2	0,2
weiblich	7.702	7.442	7.292	7.045	7.057
Veränderung zum Vorjahr	-3,6 %	-3,4 %	-2,0 %	-3,4 %	0,2 %
Anteil an der Bevölkerungsgruppe in % <sup>1)</sup>	0,4	0,4	0,4	0,4	0,4

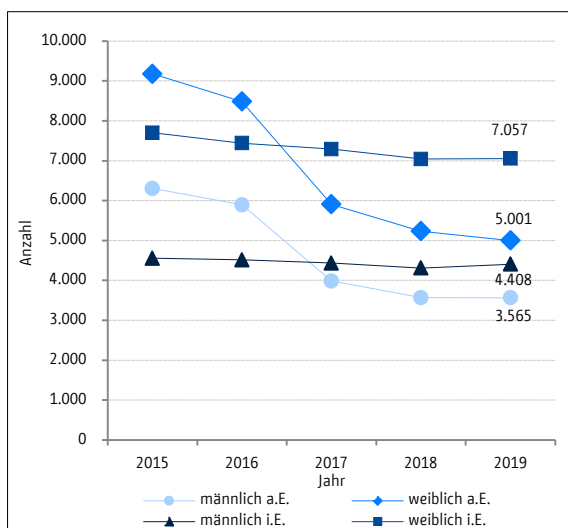
<sup>1)</sup> Einwohnermelderegister für Berlin d. jeweiligen Jahres (Quelle: AFS)

(Datenquelle: SenIAS Berlin - PROSOZ / AFS Berlin-Brandenburg / Berechnung und Darstellung: SenIAS - III D 3 -)

Deutlich mehr Frauen als Männer benötigten 2019 Pflegeleistungen gemäß SGB XII. Etwa 6 von 10 Leistungsempfangenden außerhalb wie in Einrichtungen waren weiblich. Im Vergleich zum letzten Jahr sank die männliche Empfängerzahl (3.565 Personen) um 0,1 % und die Zahl der Frauen um 4,5 % auf 5.001 Personen. In Einrichtungen erhöhte sich nur die Zahl der Empfänger (+2,2 %). In beiden Bereichen ist der Anteil weiblicher Empfänger geringfügig größer als der Anteil männlicher Empfänger an der jeweiligen Bevölkerungsgruppe.

**Abbildung 4.5.1:**

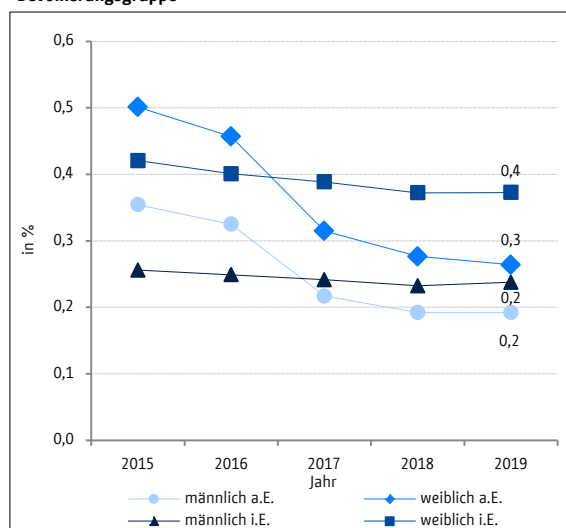
**Empfänger/innen von Leistungen gemäß 7. Kapitel SGB XII in Berlin am 31.12. in den Jahren 2015 bis 2019 nach Geschlecht**



(Datenquelle: SenIAS Berlin - PROSOZ / Berechnung und Darstellung: SenIAS - III D 3 -)

**Abbildung 4.5.2:**

**Empfänger/innen von Leistungen gemäß 7. Kapitel SGB XII in Berlin am 31.12. in den Jahren 2015 bis 2019 nach Geschlecht, Anteil an der Bevölkerungsgruppe**



(Datenquelle: SenIAS Berlin - PROSOZ / AFS Berlin-Brandenburg / Berechnung und Darstellung: SenIAS - III D 3 -)

## Monatliche Entwicklung im Berichtsjahr

**Tabelle 4.5.2:**

**Empfänger/innen von Leistungen gemäß 7. Kapitel SGB XII in Berlin am Monatsende im Jahr 2019 nach Geschlecht**

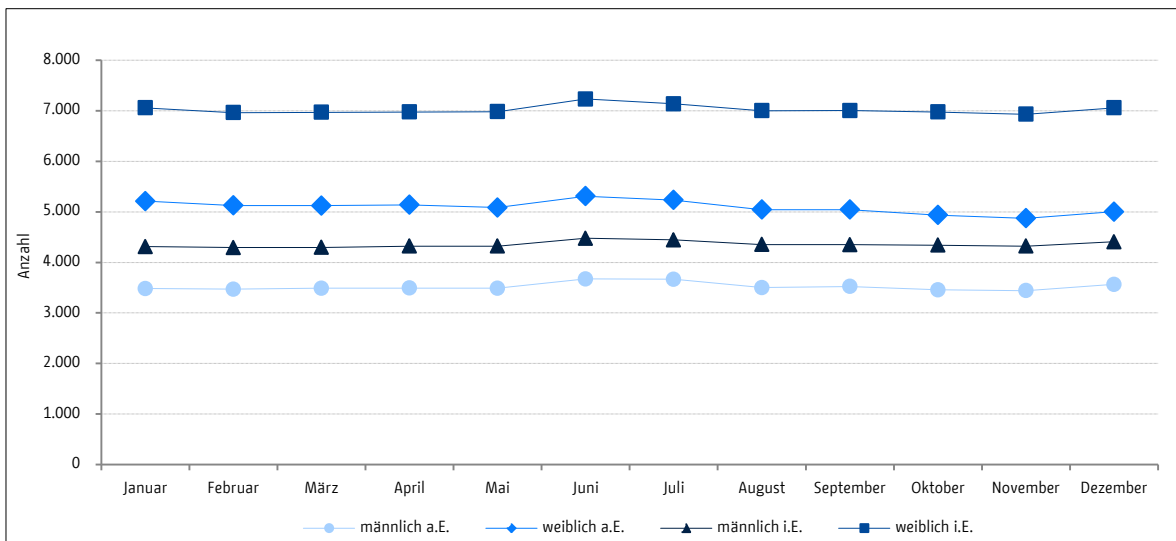
Jahr Geschlecht	2019											
	Januar	Februar	März	April	Mai	Juni	Juli	August	September	Oktober	November	Dezember
HzP a.E.												
männlich	3.482	3.471	3.488	3.491	3.488	3.672	3.666	3.500	3.524	3.458	3.441	3.565
weiblich	5.210	5.127	5.124	5.138	5.084	5.309	5.234	5.043	5.044	4.935	4.873	5.001
HzP i.E.												
männlich	4.313	4.293	4.297	4.322	4.323	4.477	4.445	4.352	4.349	4.340	4.322	4.408
weiblich	7.056	6.962	6.970	6.976	6.980	7.230	7.137	6.999	7.003	6.976	6.932	7.057

(Datenquelle: SenIAS Berlin - PROSOZ / Berechnung und Darstellung: SenIAS - III D 3 -)

Keine Auffälligkeiten in der unterjährigen Entwicklung.

**Abbildung 4.5.3:**

**Empfänger/innen von Leistungen gemäß 7. Kapitel SGB XII in Berlin am Monatsende im Jahr 2019 nach Geschlecht**



(Datenquelle: SenIAS Berlin - PROSOZ / Berechnung und Darstellung: SenIAS - III D 3 -)



# 4.6 Hilfe zur Pflege – Staatsangehörigkeit

## Aktueller Stand und Trend

**Tabelle 4.6.1:**

**Empfänger/innen von Leistungen gemäß 7. Kapitel SGB XII in Berlin am 31.12 in den Jahren 2015 bis 2019 nach Staatsangehörigkeit**

Staatsangehörigkeit/Jahr	2015	2016	2017	2018	2019
Deutsche	24.410	23.287	19.474	18.141	18.048
Veränderung zum Vorjahr	-2,9 %	-4,6 %	-16,4 %	-6,8 %	-0,5 %
Anteil an der Bevölkerungsgruppe in %	0,8	0,8	0,6	0,6	0,6
Ausländer	2.944	2.725	1.931	1.846	1.816
Veränderung zum Vorjahr	-2,3 %	-7,4 %	-29,1 %	-4,4 %	-1,6 %
Anteil an der Bevölkerungsgruppe in %	0,5	0,4	0,3	0,2	0,2

<sup>1)</sup> Einwohnermelderegister für Berlin d. jeweiligen Jahres (Quelle: AFS)

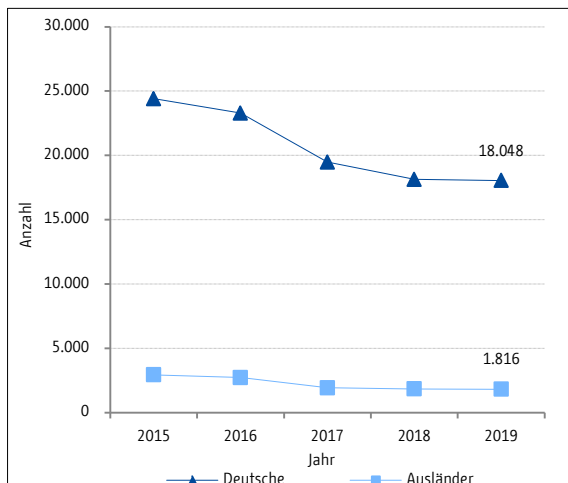
(Datenquelle: SenIAS Berlin - PROSOZ / AFS Berlin-Brandenburg / Berechnung und Darstellung: SenIAS - III D 3 -)

Die Größe der deutschen Empfängergruppe (18.048 Personen) hat im Vergleich zu 2018 leicht abgenommen (-0,5 %). Nur ein kleiner Teil der Empfängerinnen und Empfänger von Hilfe zur Pflege besaß am 31.12.2019 eine ausländische Staatsbürgerschaft (1.816 Personen), auch diese Empfängergruppe hat sich um 1,6 % verringert.

Bezogen auf die betreffende Bevölkerungsgruppe zeigt sich bei den Ausländern (0,2 %) eine geringere Empfängerquote als bei den Deutschen (0,6 %).

**Abbildung 4.6.1:**

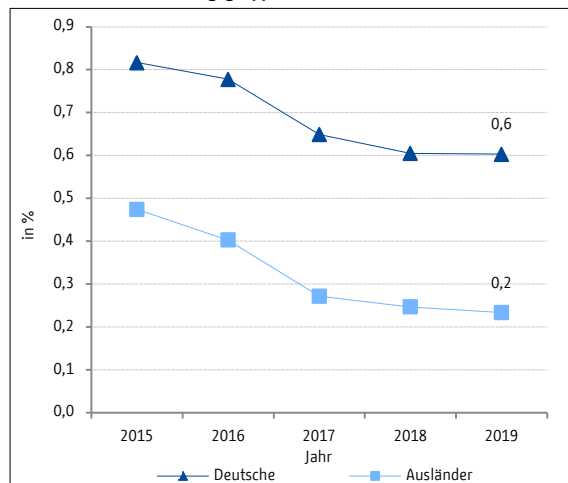
**Empfänger/innen von Leistungen gemäß 7. Kapitel SGB XII in Berlin am 31.12. in den Jahren 2015 bis 2019 nach Staatsangehörigkeit**



(Datenquelle: SenIAS Berlin - PROSOZ / Berechnung und Darstellung: SenIAS - III D 3 -)

**Abbildung 4.6.2:**

**Empfänger/innen von Leistungen gemäß 7. Kapitel SGB XII in Berlin am 31.12. in den Jahren 2015 bis 2019 nach Staatsangehörigkeit, Anteil an der Bevölkerungsgruppe**



(Datenquelle: SenIAS Berlin - PROSOZ / AFS Berlin-Brandenburg / Berechnung und Darstellung: SenIAS - III D 3 -)

## Monatliche Entwicklung im Berichtsjahr

**Tabelle 4.6.2:**

**Empfänger/innen von Leistungen gemäß 7. Kapitel SGB XII in Berlin am Monatsende im Jahr 2019 nach Staatsangehörigkeit**

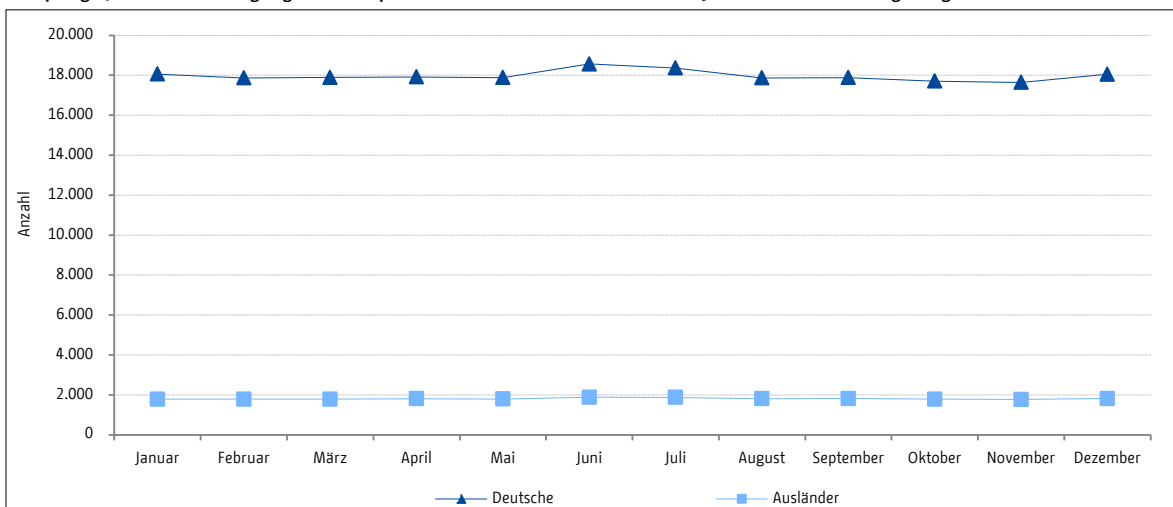
Jahr Staatsangehörigkeit	2019											
	Januar	Februar	März	April	Mai	Juni	Juli	August	September	Oktober	November	Dezember
Deutsche	18.061	17.867	17.892	17.914	17.884	18.566	18.362	17.864	17.884	17.709	17.645	18.048
Ausländer	1.789	1.789	1.788	1.813	1.791	1.885	1.875	1.807	1.818	1.789	1.768	1.816

(Datenquelle: SenIAS Berlin - PROSOZ / Berechnung und Darstellung: SenIAS - III D 3 -)

Keine Auffälligkeiten in der unterjährigen Entwicklung.

**Abbildung 4.6.3:**

**Empfänger/innen von Leistungen gemäß 7. Kapitel SGB XII in Berlin am Monatsende im Jahr 2019 nach Staatsangehörigkeit**



(Datenquelle: SenIAS Berlin - PROSOZ / Berechnung und Darstellung: SenIAS - III D 3 -)

# 5 Hilfe zur Überwindung besonderer sozialer Schwierigkeiten und Hilfe in anderen Lebenslagen

## Aktueller Stand und Trend

**Tabelle 5.1:**

**Empfänger/innen von Leistungen gemäß 8.-9. Kapitel SGB XII in Berlin am 31.12 in den Jahren 2015 bis 2019 nach Leistungsarten**

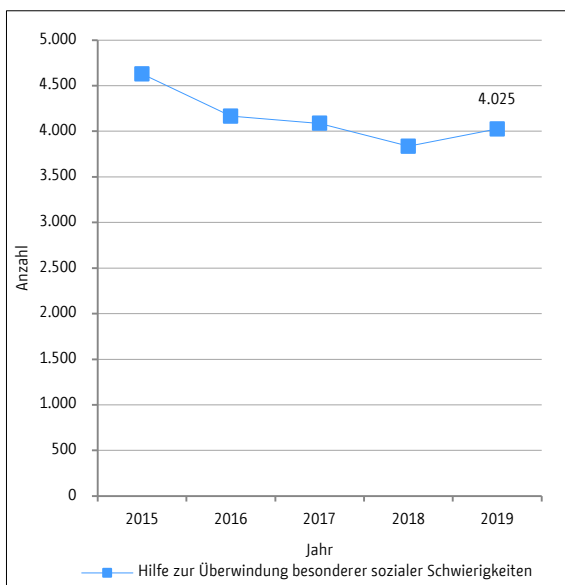
Leistungsarten/Jahr	2015	2016	2017	2018	2019
Hilfe zur Überwindung besonderer sozialer Schwierigkeiten	4.630	4.165	4.086	3.836	4.025
Veränderung zum Vorjahr	1,2 %	-10,0 %	-1,9 %	-6,1 %	4,9 %
Hilfe zur Weiterführung des Haushalts	5	4	1.365	1.474	1.212
Veränderung zum Vorjahr	-44,4 %	-20,0 %	34025,0 %	8,0 %	-17,8 %
Altenhilfe	26	30	51	50	54
Veränderung zum Vorjahr	0,0 %	15,4 %	70,0 %	-2,0 %	8,0 %
Blindenhilfe	603	604	604	607	596
Veränderung zum Vorjahr	2,0 %	0,2 %	0,0 %	0,5 %	-1,8 %
Hilfe in sonstigen Lebenslagen	24	31	1.029	1.076	919
Veränderung zum Vorjahr	-31,4 %	29,2 %	3219,4 %	4,6 %	-14,6 %
Bestattungskosten	126	122	98	89	85
Veränderung zum Vorjahr	29,9 %	-3,2 %	-19,7 %	-9,2 %	-4,5 %

(Datenquelle: SenIAS Berlin - PROSOZ / Berechnung und Darstellung: SenIAS - III D 3 -)

Die Empfängerzahl von Hilfe zur Überwindung besonderer sozialer Schwierigkeiten nach dem 8. Kapitel SGB XII erhöhte sich im Vergleich zum Vorjahr um 4,9 %. Die Hilfen in anderen Lebenslagen nach dem 9. Kapitel SGB XII lagen am 31.12.2019 unter dem Wert des Vorjahres. Grund dafür ist eine Veränderung in der Buchungsstruktur.

**Abbildung 5.1:**

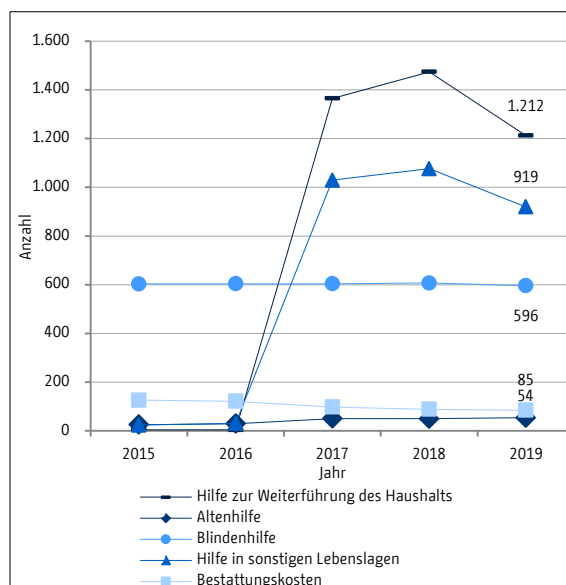
**Empfänger/innen von Leistungen gemäß 8. Kapitel SGB XII in Berlin am 31.12. in den Jahren 2015 bis 2019**



(Datenquelle: SenIAS Berlin - PROSOZ / Berechnung und Darstellung: SenIAS - III D 3 -)

**Abbildung 5.2:**

**Empfänger/innen von Leistungen gemäß 9. Kapitel SGB XII in Berlin am 31.12. in den Jahren 2015 bis 2019 nach Leistungsarten**



(Datenquelle: SenIAS Berlin - PROSOZ / Berechnung und Darstellung: SenIAS - III D 3 -)

## Monatliche Entwicklung im Berichtsjahr

Tabelle 5.2:

Empfänger/innen von Leistungen gemäß 8.-9. Kapitel SGB XII in Berlin am Monatsende im Jahr 2019 nach Leistungsarten

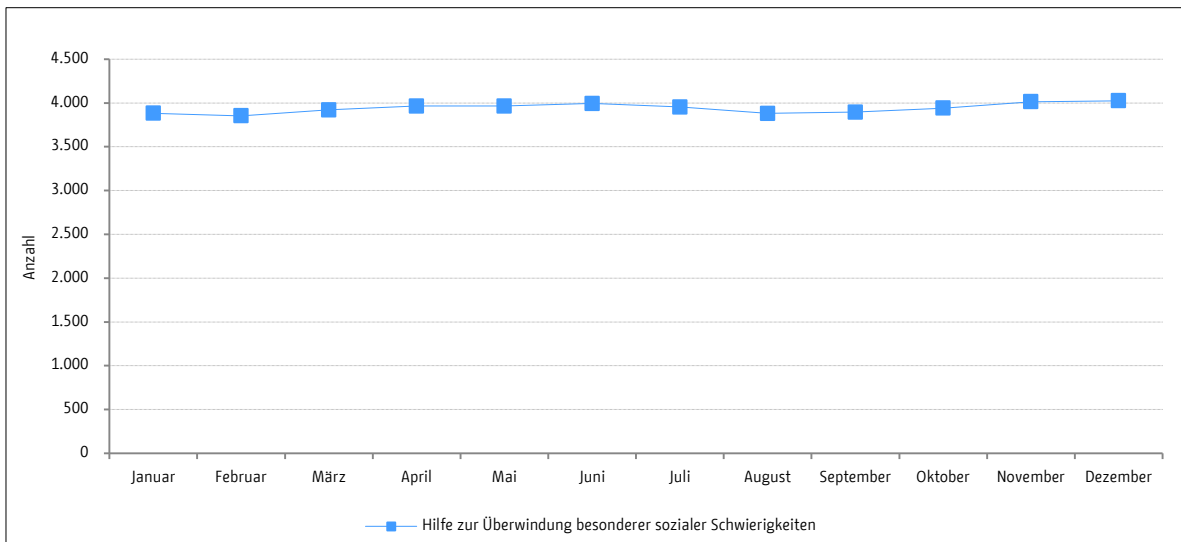
Jahr Leistungsarten	2019											
	Januar	Februar	März	April	Mai	Juni	Juli	August	September	Oktober	November	Dezember
Hilfe zur Überwindung besonderer sozialer Schwierigkeiten	3.882	3.854	3.922	3.965	3.966	3.994	3.955	3.881	3.896	3.942	4.015	4.025
Hilfe zur Weiterführung des Haushalts	1.438	1.416	1.417	1.391	1.379	1.379	1.372	1.291	1.263	1.232	1.189	1.212
Altenhilfe	48	52	50	51	52	49	51	54	55	57	56	54
Blindenhilfe	600	603	604	600	599	608	601	594	590	593	590	596
Hilfe in sonstigen Lebenslagen	1.049	1.043	1.012	1.017	1.012	1.018	986	959	935	920	835	919
Bestattungskosten	136	130	116	147	102	122	123	112	100	116	91	85

(Datenquelle: SenIAS Berlin - PROSOZ / Berechnung und Darstellung: SenIAS - III D 3 -)

Keine Auffälligkeiten in der unterjährigen Entwicklung.

Abbildung 5.3:

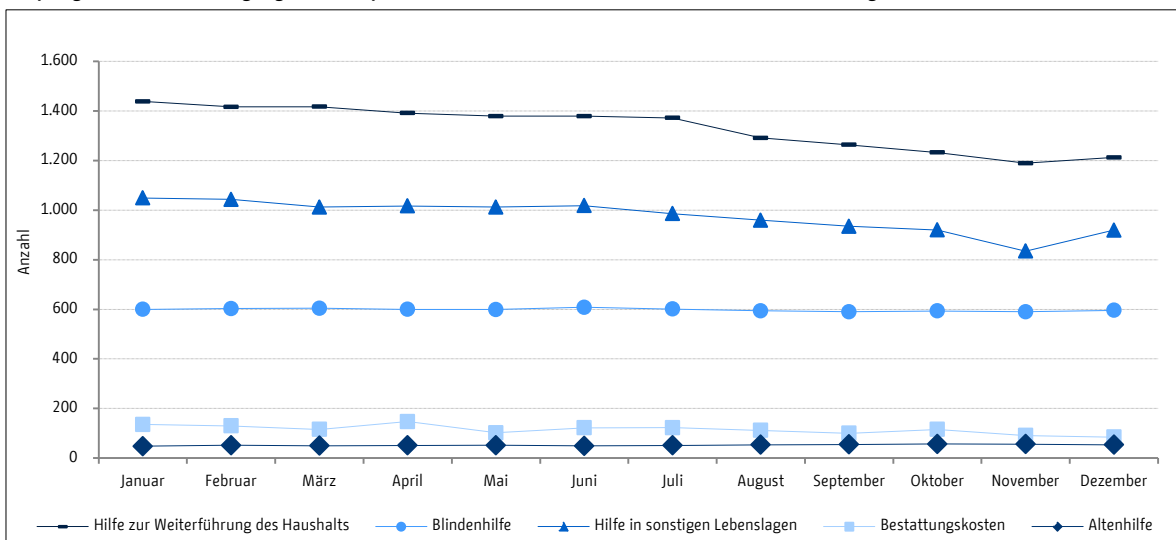
Empfänger/innen von Leistungen gemäß 8. Kapitel SGB XII in Berlin am Monatsende im Jahr 2019



(Datenquelle: SenIAS Berlin - PROSOZ / Berechnung und Darstellung: SenIAS - III D 3 -)

Abbildung 5.4:

Empfänger/innen von Leistungen gemäß 9. Kapitel SGB XII in Berlin am Monatsende im Jahr 2019 nach Leistungsarten



(Datenquelle: SenIAS Berlin - PROSOZ / Berechnung und Darstellung: SenIAS - III D 3 -)

# Erläuterungen

## Rechtsgrundlage

- Zwölftes Buch Sozialgesetzbuch (SGB XII) - Sozialhilfe - (Artikel 1 des Gesetzes vom 27. Dezember 2003, BGBl. I S. 3022, 3023), das zuletzt durch Artikel 2 des Gesetzes vom 10. Juli 2018; (BGBl. I S. 1117) geändert worden ist,
- Neuntes Buch Sozialgesetzbuch – Rehabilitation und Teilhabe behinderter Menschen – (Artikel 1 des Gesetzes vom 19. Juni 2001, BGBl. I S. 1046, 1047), das zuletzt durch Artikel 23 des Gesetzes vom 17. Juli 2017; (BGBl. I S. 2541) geändert worden ist,
- Fünftes Buch Sozialgesetzbuch – Gesetzliche Krankenversicherung – vom 20. Dezember 1988 (BGBl. I S. 2477, 2482), das zuletzt durch Artikel 4 des Gesetzes vom 17. August 2017; (BGBl. I S. 3214, 3219) geändert worden ist,
- § 5 Gesetz über den öffentlichen Gesundheitsdienst (Gesundheitsdienst-Gesetz – GDG) vom 25. Mai 2006 (Gesetz- und Verordnungsblatt für Berlin, 62. Jahrgang, Nr. 19, S. 450 ff.), das zuletzt durch Artikel 31 des Gesetzes vom 2. Mai 2018 (GVOBl. Schl.-H. S. 162) geändert worden ist.

## Definitionen

### **Ort der Leistungserbringung außerhalb von Einrichtungen**

Hilfeeempfangende leben in der Familie oder der eigenen Häuslichkeit. Auch ambulante Behandlungen von voll- oder teilstationär untergebrachten Leistungsberechtigten, die außerhalb der Einrichtung erfolgen, werden als Leistungen außerhalb von Einrichtungen betrachtet. Entscheidend ist der Ort der tatsächlichen Inanspruchnahme der Leistung.

### **in Einrichtungen**

Stationäre oder teilstationäre Leistungen werden in Einrichtungen erbracht. Stationäre Einrichtungen in denen Leistungsberechtigte leben und die erforderlichen Hilfen erhalten sind alle Einrichtungen, die der Pflege, der Behandlung oder sonstigen nach dem SGB XII zu deckenden Bedarfe oder der Erziehung dienen, wie z.B. in Alters- oder Pflegeheimen. Einrichtungen zur teilstationären Betreuung sind insbesondere Tages- und Nachtkliniken, Werkstätten für behinderte Menschen, Tagesstätten für behinderte Kinder, Übernachtungsstätten und dgl., in denen die Leistungsberechtigten für einen nicht unwesentlichen Teil des Tages oder der Nacht oder für einen anderweitig abgegrenzten Zeitraum Aufnahme finden.

### **Quote**

Anteil der Empfängerinnen und Empfänger an der entsprechenden Gruppe der melderechtlich registrierten Einwohnerinnen und Einwohner.

### **Veränderung**

Prozentuale Veränderung zum Vorjahr bzw. Vormonat (Vorjahr bzw. Vormonat = 100%).

## Datenquellen

### **Empfängerinnen und Empfänger**

Senatsverwaltung für Integration, Arbeit und Soziales (IT Fachverfahren Soziales - OPEN-PROSOZ).

### **Ausgaben**

Senatsverwaltung für Finanzen (Fachverfahren Profiskal).

### Bevölkerung

Amt für Statistik Berlin-Brandenburg (Einwohnermelderegister).

**Anmerkung:** Aus Gründen der Aktualität, der möglichen Aggregierbarkeit von parallel veröffentlichten Daten bezüglich aller räumlichen LOR-Ebenen (Lebensweltlich orientierte Räume) des Landes Berlin und der Vergleichbarkeit landesinterner Statistiken wird bei der Berechnung von Empfängerquoten bzw. -anteilen auf die Daten des Einwohnermelderegisters zurückgegriffen. Dadurch kann es möglicherweise zu geringfügigen Abweichungen zu anderen Berechnungen auf Basis der Daten der fortgeschriebenen Bevölkerung kommen.

### Verlässlichkeit der Daten

Die Daten aus den IT-Fachverfahren und dem Einwohnerregister sind grundsätzlich als zuverlässig anzusehen.

## Periodizität

### Empfängerzahlen

Jahreszahlen: Bestandserhebung zum Stichtag 31.12. des Jahres.

Monatszahlen: Bestandserhebung zum Monatsende.

### Ausgaben

Jahreszahlen: kumulierte Jahresbeträge.

**Anmerkung:** Empfängerzahlen und Ausgabenbeträge sind aufgrund unterschiedlicher zeitlicher Bezüge nicht unmittelbar miteinander in Bezug zu setzen.